

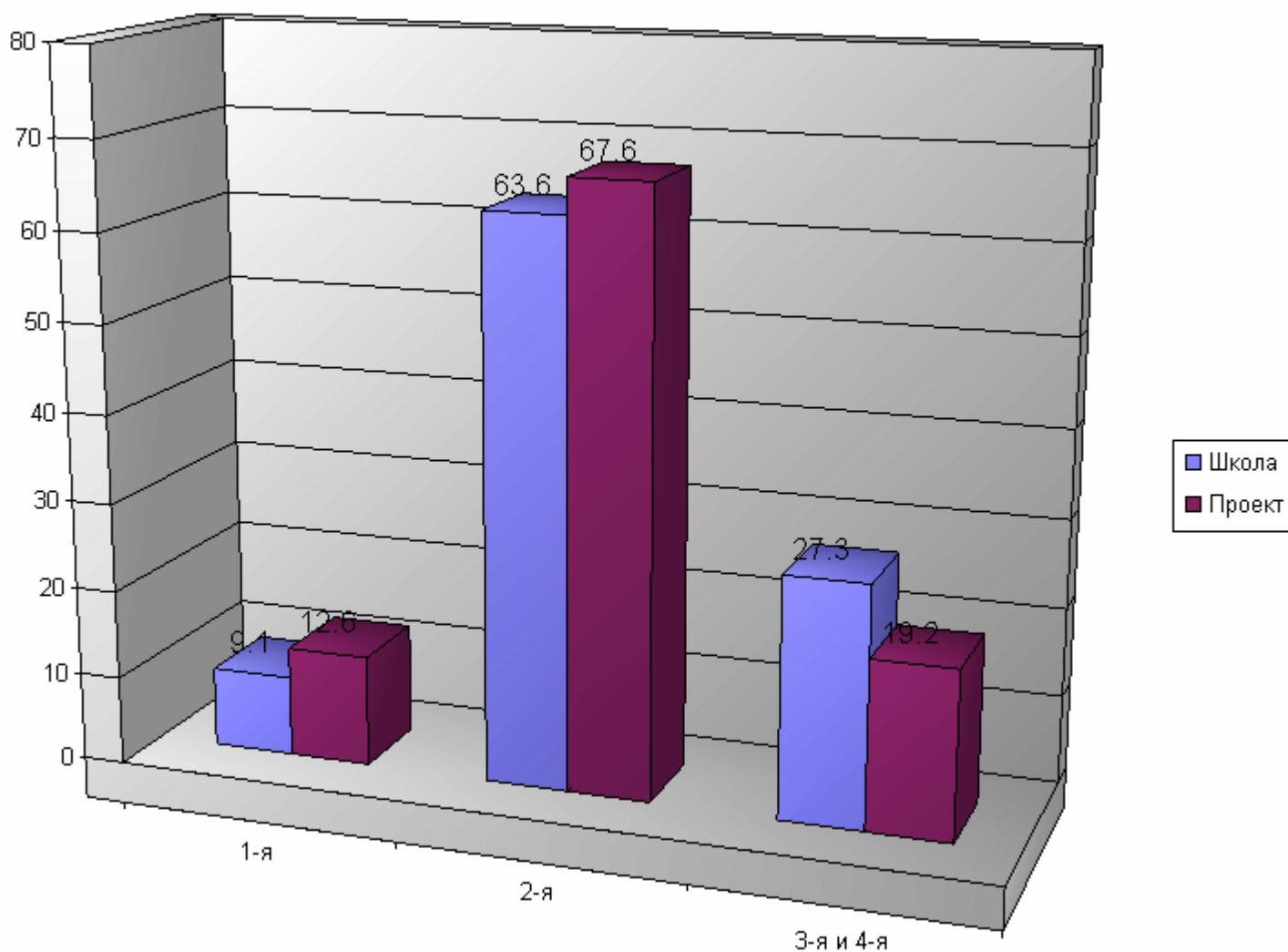
## **РАЗДЕЛ 1. СОСТОЯНИЕ ЗДОРОВЬЯ И ФУНКЦИОНАЛЬНОЙ НАПРЯЖЕННОСТИ У УЧАЩИХСЯ**

### **1.1. Распределение учащихся по группам.**

В исследуемых возрастных группах наблюдается ухудшение здоровья учащихся по мере перехода по ступеням обучения, прежде всего, за счет увеличения количества учащихся с третьей и четвертой группами здоровья, а также с каждым годом увеличивается количество учащихся, поставленных на диспансерный учет.

В школах, имеющих инновационный статус по данному направлению, состояние учащихся здоровья снижено по сравнению с общими данными. Контингент учащихся таких школ в основном составляют дети, которые по тем или иным причинам не прошли конкурсный отбор в высокостатусные ОУ (это происходит как правило, в силу меньших адаптивных возможностей, связанных в том числе, и с проблемами их здоровья).

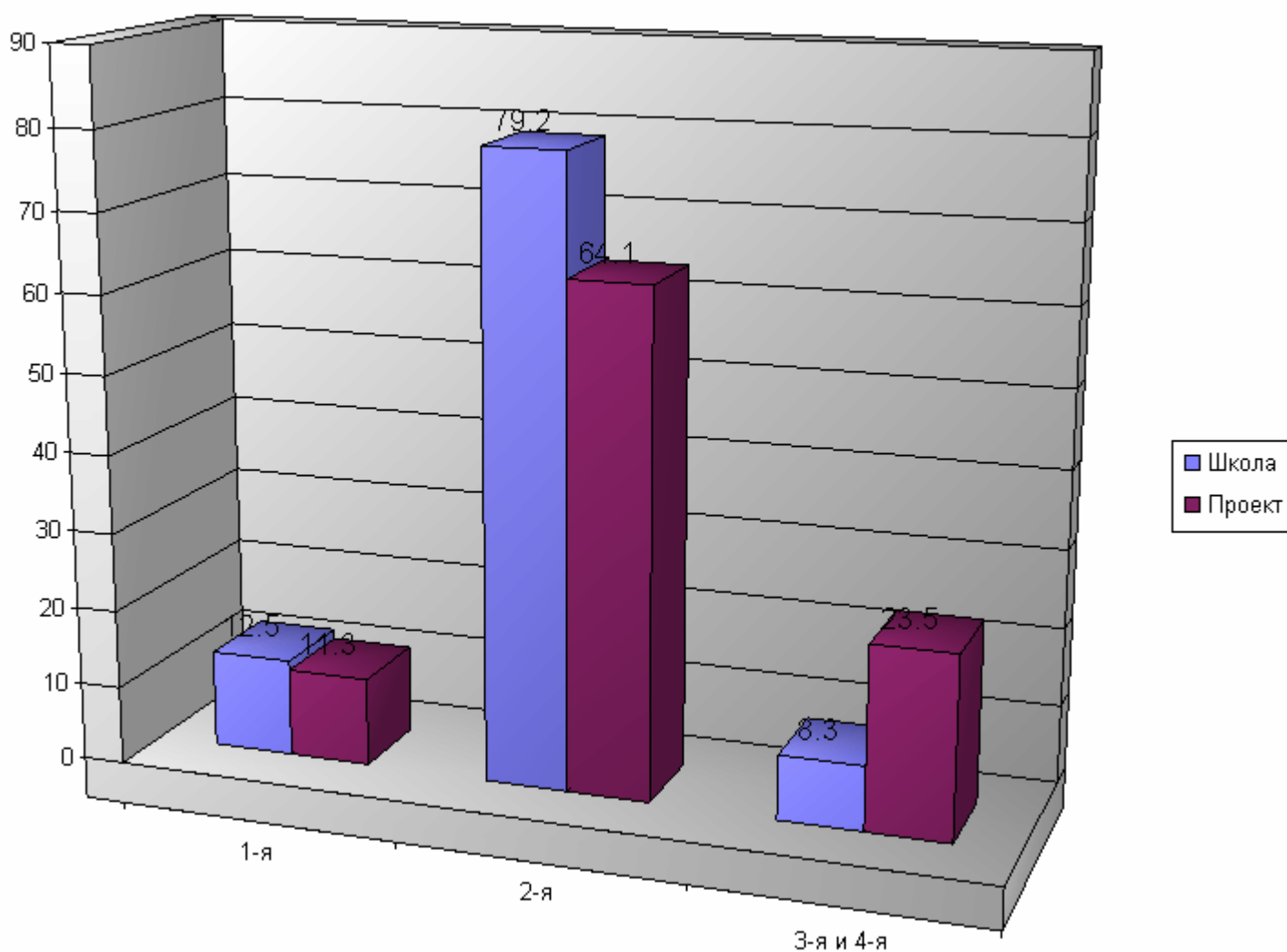
Группы здоровья, начальная школа, %. Школа 204\_16



Группа здоровья	Проект	Школа
1-я	12,6	9,1
2-я	67,6	63,6
3-я и 4-я	19,2	27,3

№№	Ответы	Данные проекта						Данные школы			
		min	0,10	0,25	0,75	0,90	max	Результат	Соответствие норме		
									Ниже	Норма	Выше
1	1-я	0	8,1	20,2	60,6	72,7	80,8	9,1	-25%		
2	2-я	0	9,6	24,1	72,3	86,8	96,4	63,6		норма	
3	3-я и 4-я	0	10	25	75	90	100	27,3		норма	

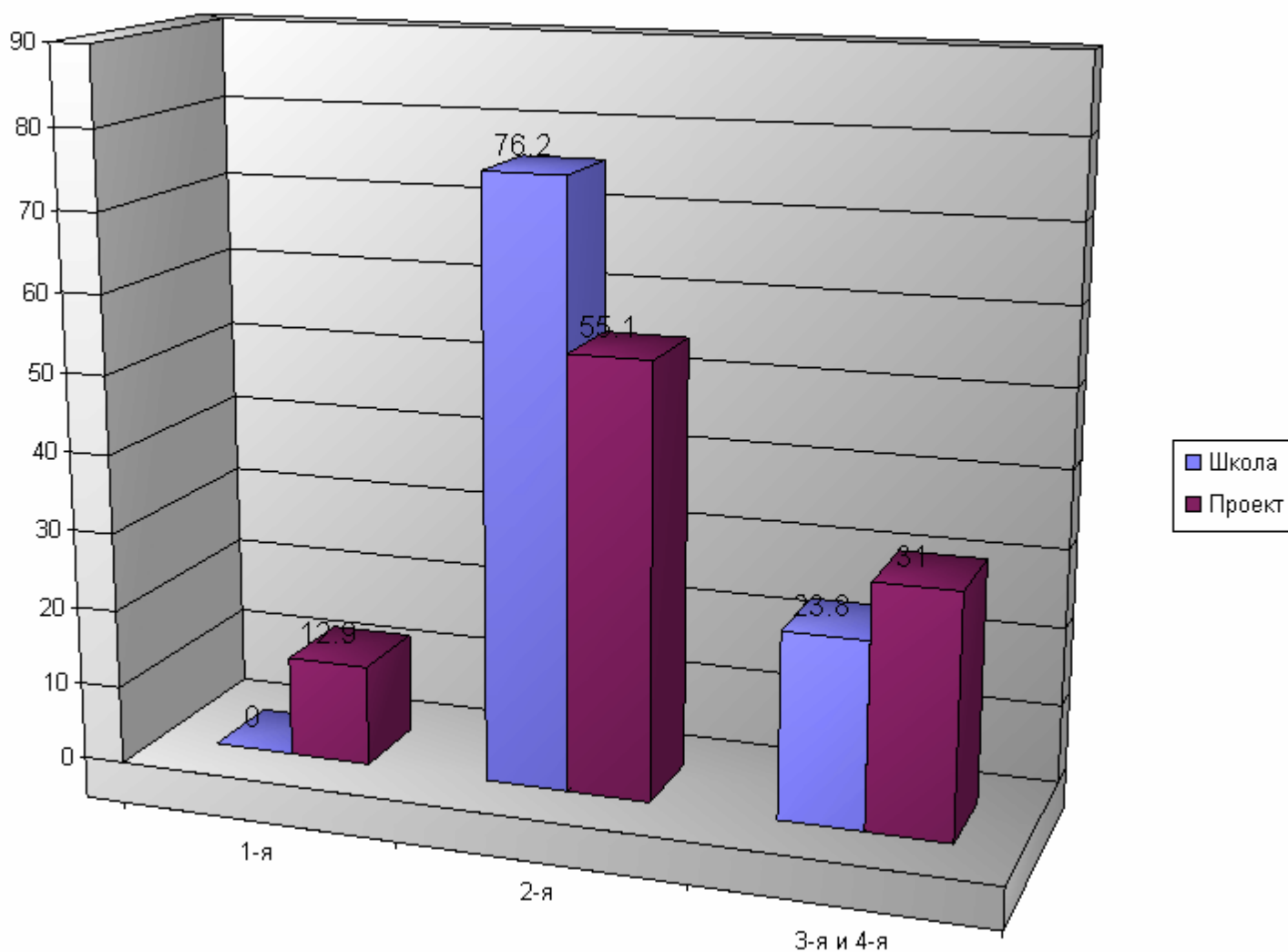
### Группы здоровья, основная школа, %. Школа 204\_16



Группа здоровья	Проект	Школа
1-я	11,4	12,5
2-я	63,9	79,2
3-я и 4-я	23,6	8,3

№№	Ответы	Данные проекта						Данные школы			
		min	0,10	0,25	0,75	0,90	max	Результат	Соответствие норме		
									Ниже	Норма	Выше
1	1-я	0	5,2	12,9	38,7	46,5	51,6	12,5	-25%		
2	2-я	0	9,6	23,9	71,7	86	95,6	79,2			+25%
3	3-я и 4-я	0	9,5	23,8	71,4	85,7	95,2	8,3	-10%		

Группы здоровья, средняя школа, %. Школа 204\_16



Группа здоровья	Проект	Школа
1-я	13	0
2-я	54,9	76,2
3-я и 4-я	31,1	23,8

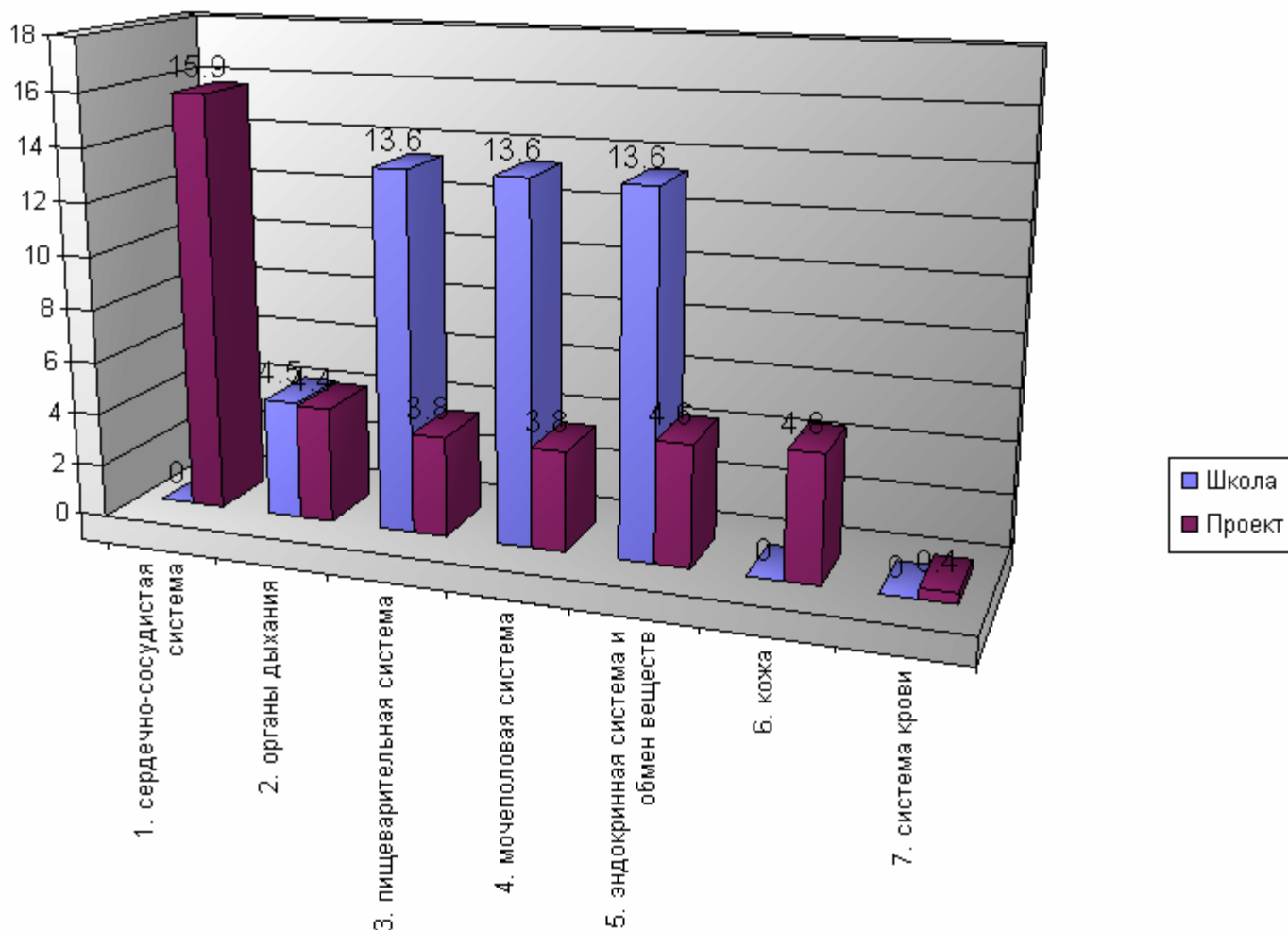
№№	Ответы	Данные проекта						Данные школы			
		min	0,10	0,25	0,75	0,90	max	Результат	Ниже	Норма	Выше
1	1-я	0	9,6	24	72,1	86,5	96,1	0	-10%		
2	2-я	0	10	25	75	90	100	76,2			+25%
3	3-я и 4-я	0	9,4	23,5	70,5	84,5	93,9	23,8			

1.2. Рейтинговое распределение частоты хронических болезней учащихся.

Среди выраженных групп нозологий наиболее представлены нарушения костно-мышечной системы, заболевания органов дыхания и опорно-двигательного аппарата.

К сожалению, нарушение осанки, сколиозы и другие болезни опорно-двигательного аппарата в процессе обучения развиваются у все большего количества учеников. В нашем образовательном учреждении процент таких заболеваний очень высок, в старших классах он значительно превышает процент по городу. Заболевания органов дыхания являются нашей второй проблемой.

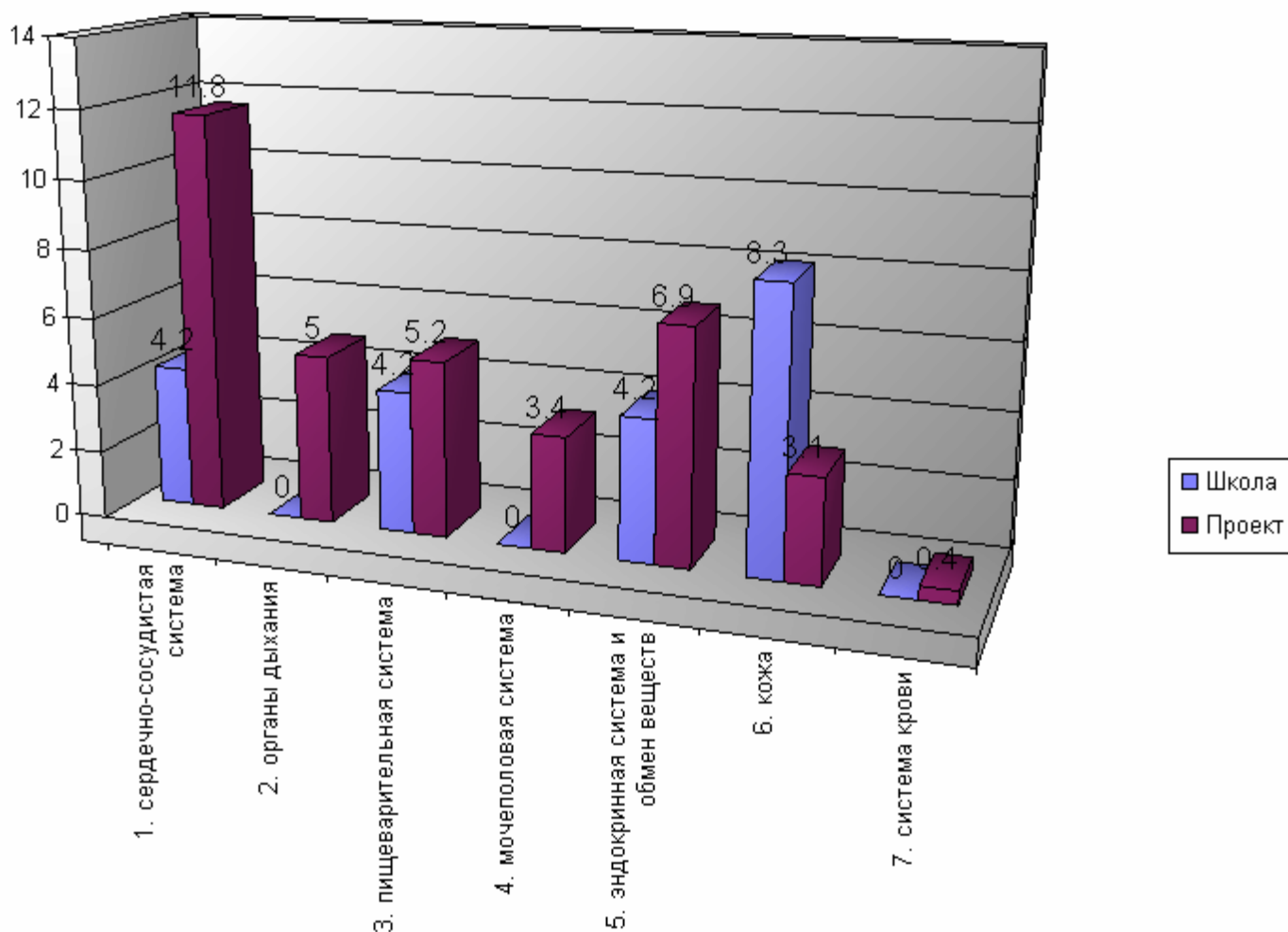
Хронические болезни I, начальная школа, %. Школа 204\_16



Хронические болезни	Проект	Школа
1. сердечно-сосудистая система	15,9	0
2. органы дыхания	4,4	4,5
3. пищеварительная система	3,8	13,6
4. мочеполовая система	3,8	13,6
5. эндокринная система и обмен веществ	4,6	13,6
6. кожа	4,8	0
7. система крови	0,4	0

№№	Ответы	Данные проекта						Данные школы			
		min	0,10	0,25	0,75	0,90	max	Результат	Ниже	Норма	Выше
1	1. сердечно-сосудистая система	0	6,2	15,4	46,3	55,6	61,8	0	-10%		
2	2. органы дыхания	0	2,5	6,3	18,8	22,5	25	4,5	-25%		
3	3. пищеварительная система	0	2,7	6,7	20	24	26,7	13,6		норма	
4	4. мочеполовая система	0	2,1	5,2	15,5	18,6	20,7	13,6		норма	
5	5. эндокринная система и обмен веществ	0	2,9	7,1	21,4	25,7	28,6	13,6		норма	
6	6. кожа	0	2,1	5,2	15,5	18,6	20,7	0	-10%		
7	7. система крови	0	2	5	15	18	20	0	-10%		

Хронические болезни I, основная школа, %. Школа 204\_16

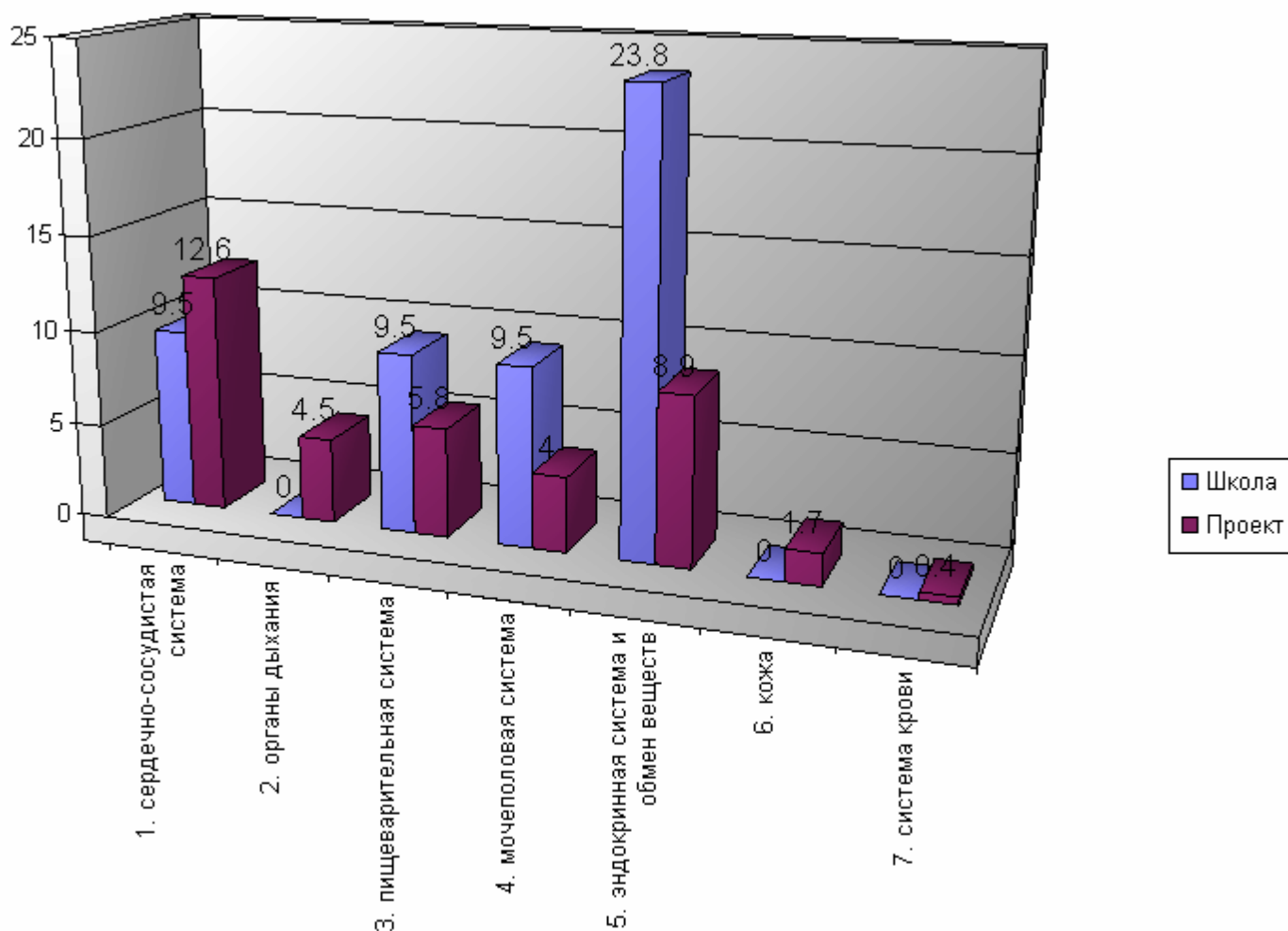


Хронические болезни	Проект	Школа
1. сердечно-сосудистая система	11,8	4,2
2. органы дыхания	5	0
3. пищеварительная система	5,2	4,2

4. мочеполовая система	3,4	0
5. эндокринная система и обмен веществ	6,8	4,2
6. кожа	3,1	8,3
7. система крови	0,4	0

№№	Ответы	Данные проекта						Данные школы			
		min	0,10	0,25	0,75	0,90	max	Результат	Соответствие норм		
								Ниже	Норма	Выше	
1	1. сердечно-сосудистая система	0	6	14,9	44,6	53,6	59,5	4,2	-10%		
2	2. органы дыхания	0	2	4,9	14,7	17,7	19,6	0	-10%		
3	3. пищеварительная система	0	2,8	6,9	20,8	25	27,8	4,2	-25%		
4	4. мочеполовая система	0	1,5	3,8	11,5	13,8	15,4	0	-10%		
5	5. эндокринная система и обмен веществ	0	2,7	6,7	20,2	24,2	26,9	4,2	-25%		
6	6. кожа	0	1,6	4	12	14,4	16	8,3		норма	
7	7. система крови	0	0,4	0,9	2,7	3,2	3,6	0	-10%		

## Хронические болезни I, средняя школа, %. Школа 204\_16



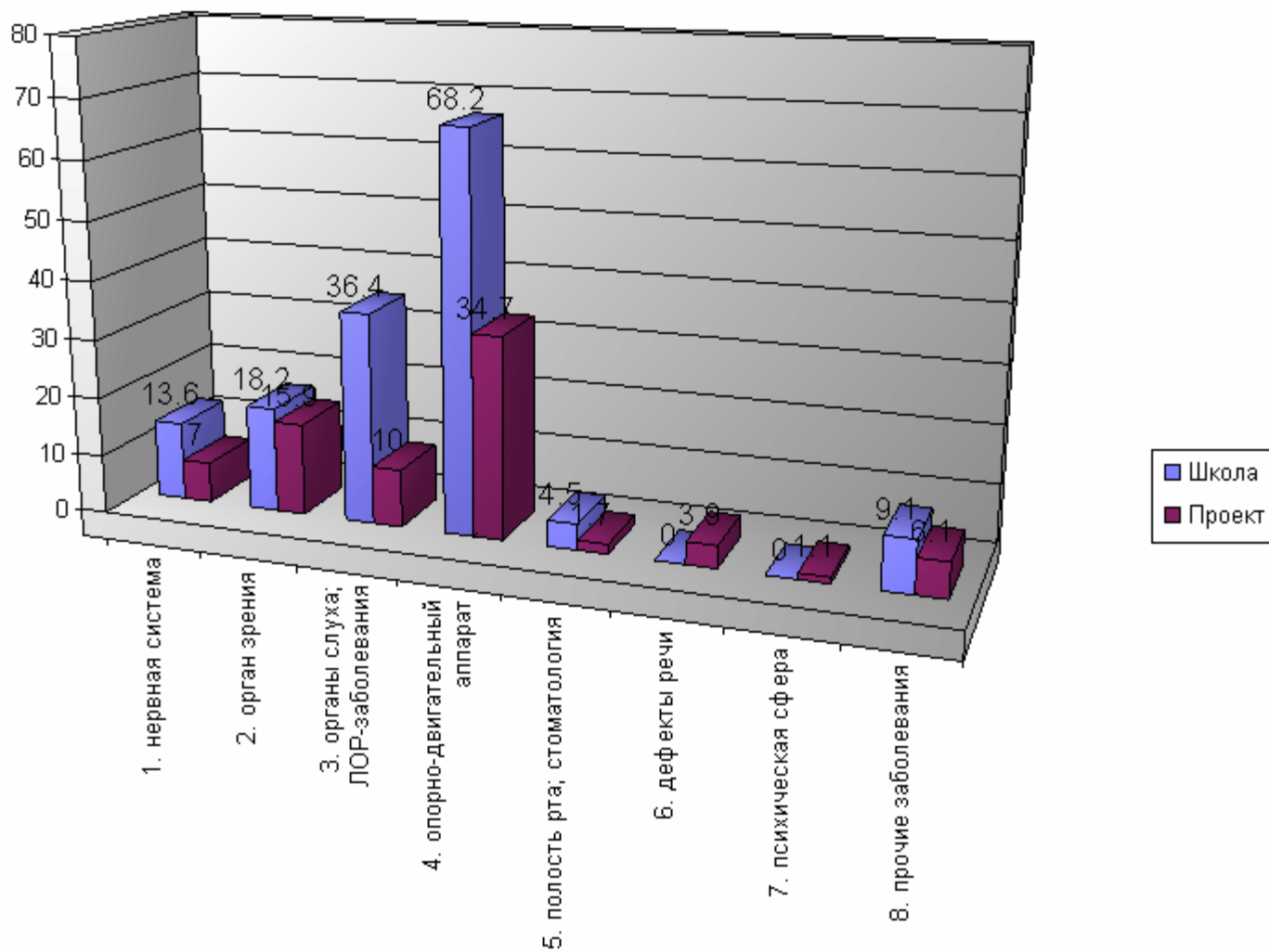
Хронические болезни	Проект	Школа
1. сердечно-сосудистая система	12,4	9,5
2. органы дыхания	4,5	0
3. пищеварительная система	5,8	9,5
4. мочеполовая система	4	9,5
5. эндокринная система и обмен веществ	8,8	23,8
6. кожа	1,7	0
7. система крови	0,5	0

№№	Ответы	Данные проекта						Данные школы				
		min	0,10	0,25	0,75	0,90	max	Результат	Ниже	Норма	Выше	
1	1. сердечно-сосудистая система	0	4,8	12	36,1	43,3	48,1	9,5	-25%			
2	2. органы дыхания	0	3,6	8,9	26,8	32,1	35,7	0	-10%			
3	3. пищеварительная система	0	2,3	5,8	17,3	20,8	23,1	9,5		норма		
4	4. мочеполовая система	0	1,8	4,5	13,6	16,4	18,2	9,5		норма		



5	5. эндокринная система и обмен веществ	0	7,3	18,3	55	66	73,3	23,8		норма
6	6. кожа	0	1,4	3,6	10,7	12,9	14,3	0	-10%	
7	7. система крови	0	1,4	3,6	10,7	12,9	14,3	0	-10%	

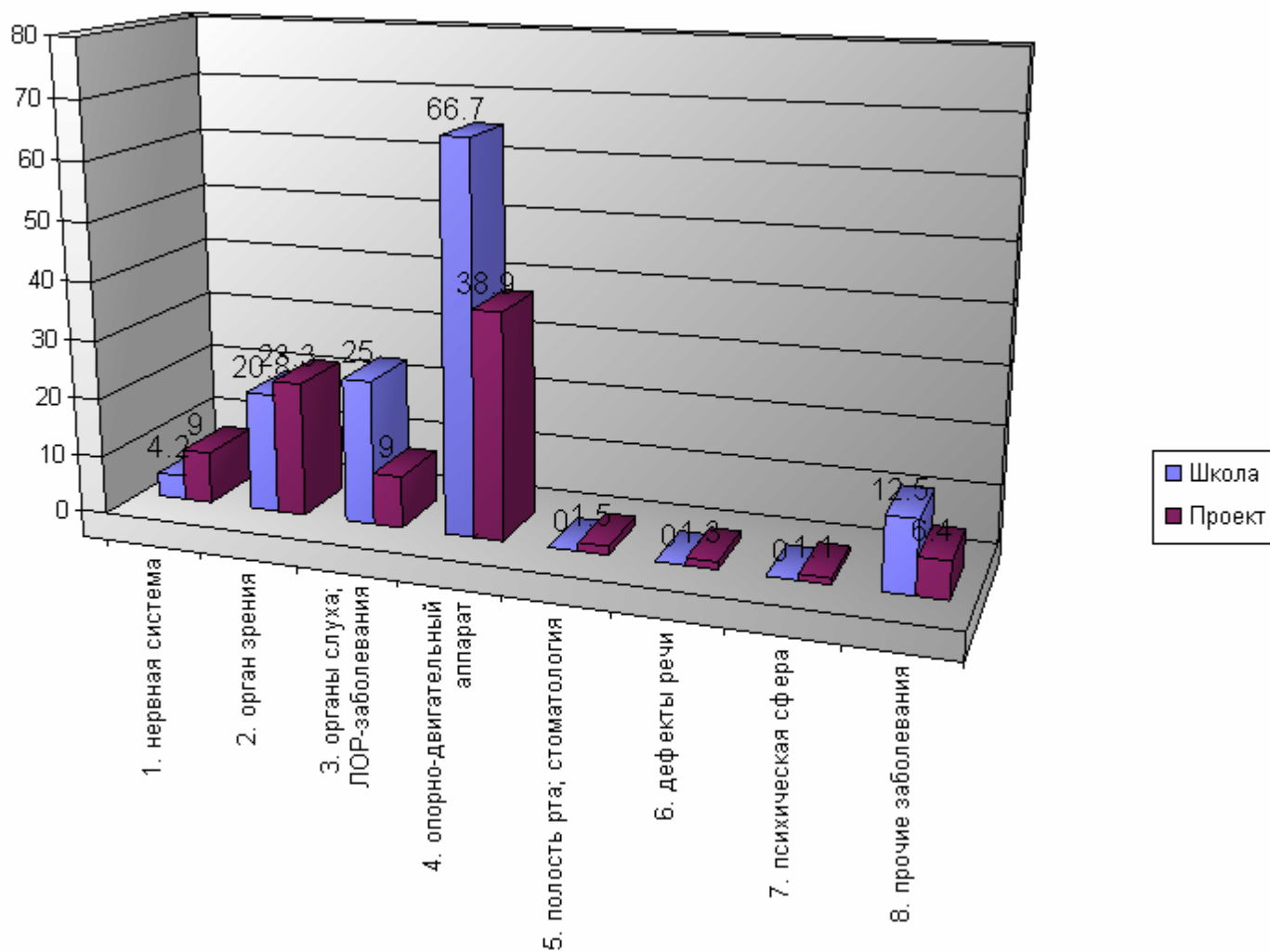
Хронические болезни II, начальная школа, %. Школа 204\_16



Хронические болезни	Проект	Школа
1. нервная система	7	13,6
2. орган зрения	15,9	18,2
3. органы слуха; ЛОР-заболевания	10	36,4
4. опорно-двигательный аппарат	34,7	68,2
5. полость рта; стоматология	1,7	4,5
6. дефекты речи	3,9	0
7. психическая сфера	1,1	0
8. прочие заболевания	6,1	9,1

№№	Ответы	Данные проекта						Данные школы				
		min	0,10	0,25	0,75	0,90	max	Результат	Соответствие нормам	Ниже	Норма	Выше
1	1. нервная система	0	10	25	75	90	100	13,6	-25%			
2	2. орган зрения	0	10	25	75	90	100	18,2	-25%			
3	3. органы слуха; ЛОР-заболевания	0	4	9,9	29,7	35,7	39,7	36,4				+10%
4	4. опорно-двигательный аппарат	0	10	25	75	90	100	68,2		норма		
5	5. полость рта; стоматология	0	3,5	8,7	26	31,2	34,6	4,5	-25%			
6	6. дефекты речи	0	6,3	15,7	47,2	56,7	63	0	-10%			
7	7. психическая сфера	0	10	25	75	90	100	0	-10%			
8	8. прочие заболевания	0	4,7	11,7	35	42	46,7	9,1	-25%			

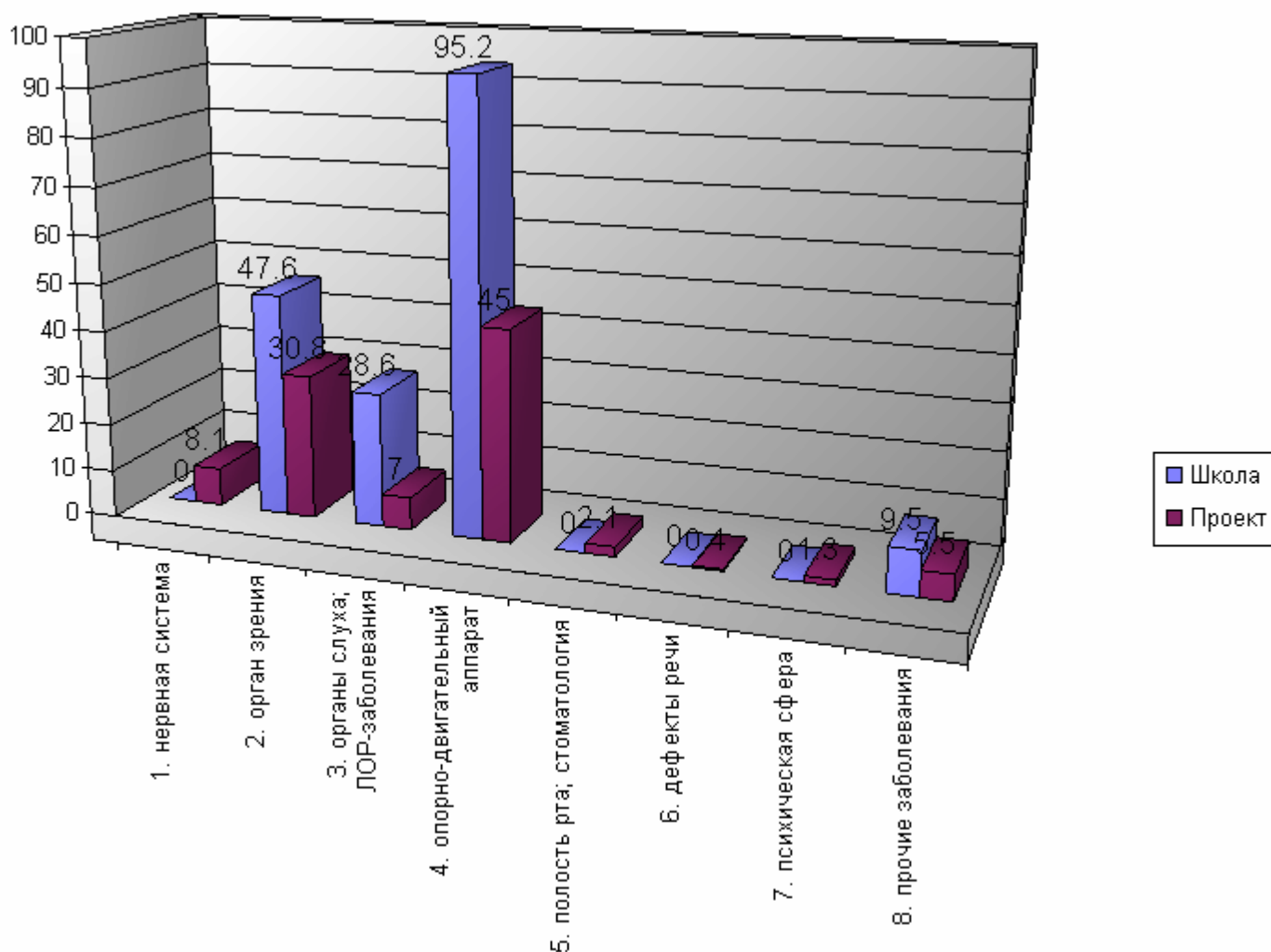
Хронические болезни II, основная школа, %. Школа 204\_16



Хронические болезни	Проект	Школа
1. нервная система	9,1	4,2
2. орган зрения	23	20,8
3. органы слуха; ЛОР-заболевания	9	25
4. опорно-двигательный аппарат	39	66,7
5. полость рта; стоматология	1,5	0
6. дефекты речи	1,3	0
7. психическая сфера	1,1	0
8. прочие заболевания	6,4	12,5

№№	Ответы	Данные проекта						Данные школы				
		min	0,10	0,25	0,75	0,90	max	Результат	Соответствие нормам			
									Ниже	Норма	Выше	
1	1. нервная система	0	7,5	18,8	56,3	67,5	75	4,2	-10%			
2	2. орган зрения	0	10	25	75	90	100	20,8	-25%			
3	3. органы слуха; ЛОР-заболевания	0	5,7	14,4	43,1	51,7	57,4	25		норма		
4	4. опорно-двигательный аппарат	0	10	25	75	90	100	66,7		норма		
5	5. полость рта; стоматология	0	4,4	10,9	32,8	39,4	43,8	0	-10%			
6	6. дефекты речи	0	2,2	5,6	16,7	20	22,2	0	-10%			
7	7. психическая сфера	0	5	12,5	37,5	45	50	0	-10%			
8	8. прочие заболевания	0	6,1	15,3	45,8	55	61,1	12,5	-25%			

## Хронические болезни II, средняя школа, %. Школа 204\_16

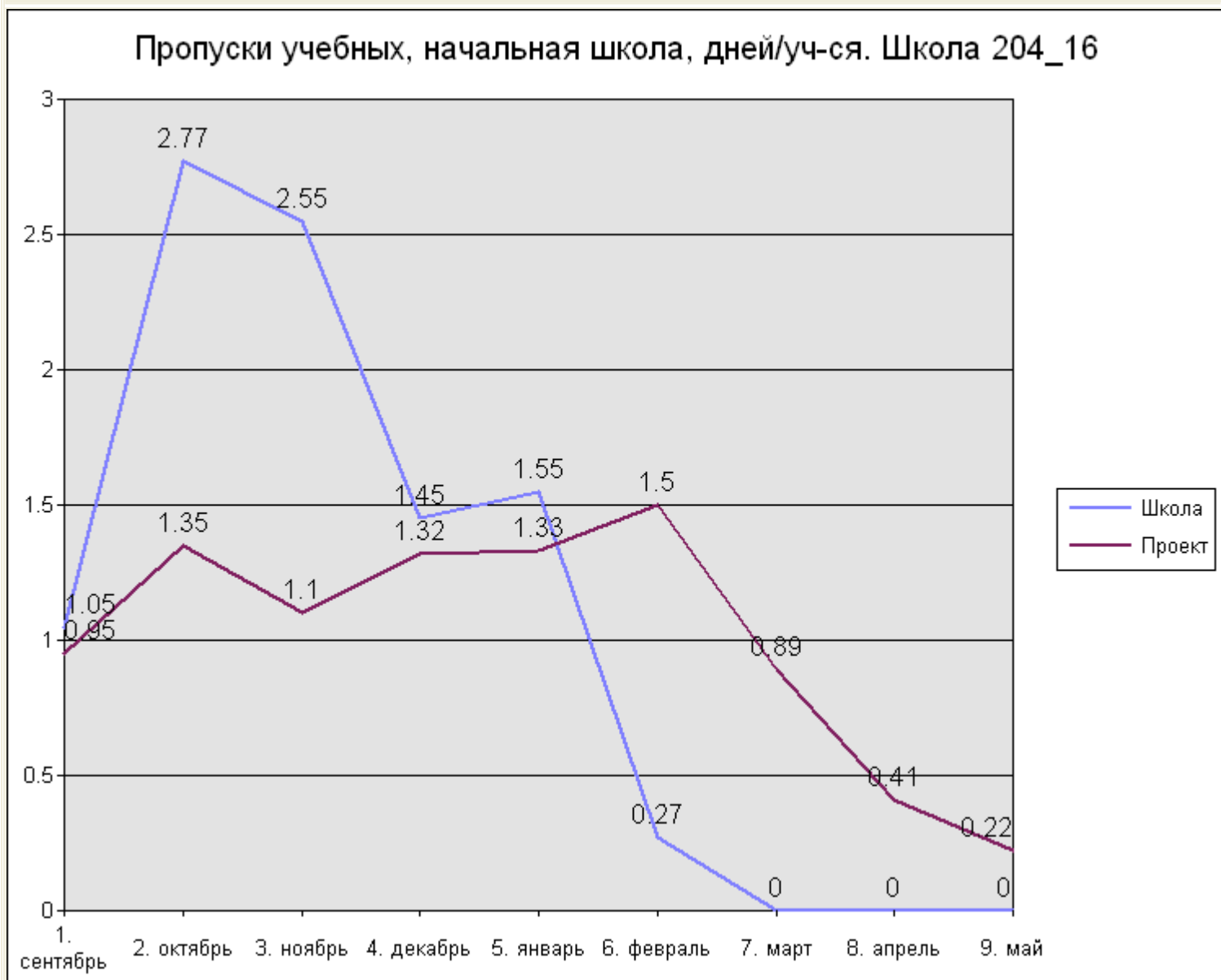


Хронические болезни	Проект	Школа
1. нервная система	8,2	0
2. орган зрения	30,8	47,6
3. органы слуха; ЛОР-заболевания	7,1	28,6
4. опорно-двигательный аппарат	45,2	95,2
5. полость рта; стоматология	2,1	0
6. дефекты речи	0,4	0
7. психическая сфера	1,3	0
8. прочие заболевания	5,6	9,5

№№	Ответы	Данные проекта						Данные школы				
		min	0,10	0,25	0,75	0,90	max	Результат	Соответствие нормам			
1	1. нервная система	0	10	25	75	90	100	0	-10%			
2	2. орган зрения	0	10	25	75	90	100	47,6			норма	
3	3. органы слуха; ЛОР-заболевания	0	5,9	14,8	44,5	53,4	59,3	28,6			норма	

4	4. опорно-двигательный аппарат	0	10	25	75	90	100	95,2			+10%
5	5. полость рта; стоматология	0	4	10	30	36	40	0	-10%		
6	6. дефекты речи	0	3,1	7,7	23,1	27,7	30,8	0	-10%		
7	7. психическая сфера	0	4,4	11,1	33,3	40	44,4	0	-10%		
8	8. прочие заболевания	0	5,4	13,5	40,4	48,5	53,8	9,5	-25%		

2.

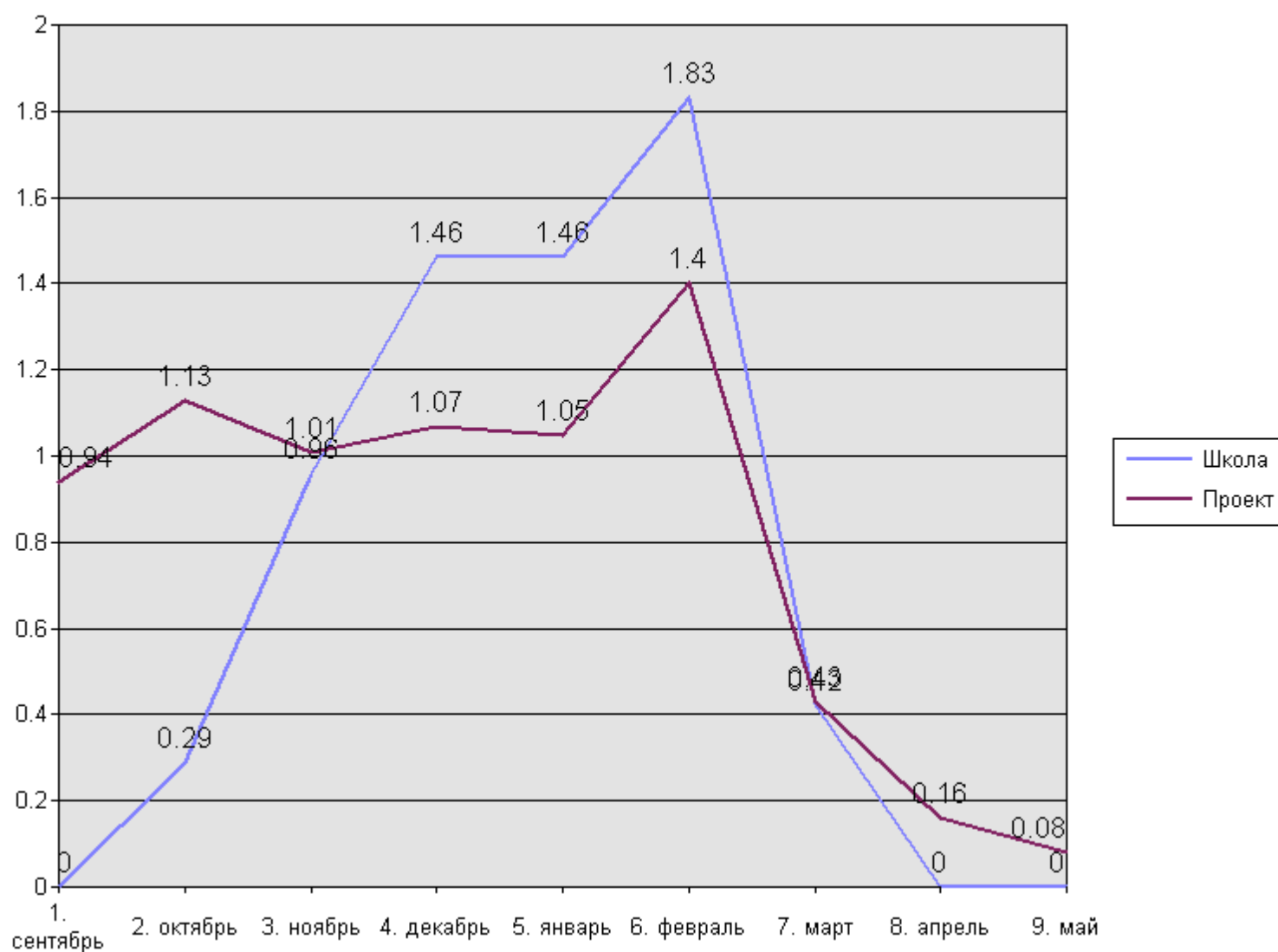


Пропуски	Проект	Школа
1. сентябрь	0,95	1,05
2. октябрь	1,35	2,77
3. ноябрь	1,1	2,55
4. декабрь	1,32	1,45
5. январь	1,33	1,55
6. февраль	1,5	0,27

7. март	0,89	0
8. апрель	0,41	0
9. май	0,22	0

№№	Ответы	Данные проекта						Данные школы		
		min	0,10	0,25	0,75	0,90	max	Результат	Соответствие норме	
								Ниже	Норма	Выше
1	1. сентябрь	0	0,41	1,02	3,07	3,69	4,1	1,05		норма
2	2. октябрь	0	0,56	1,4	4,21	5,06	5,62	2,77		норма
3	3. ноябрь	0	0,73	1,82	5,45	6,54	7,26	2,55		норма
4	4. декабрь	0	0,67	1,68	5,05	6,06	6,74	1,45	-25%	
5	5. январь	0	0,53	1,32	3,95	4,74	5,26	1,55		норма
6	6. февраль	0	0,68	1,7	5,1	6,12	6,8	0,27	-10%	
7	7. март	0	0,71	1,77	5,31	6,37	7,08	0	-10%	
8	8. апрель	0	0,52	1,29	3,87	4,65	5,17	0	-10%	
9	9. май	0	0,18	0,45	1,36	1,63	1,81	0	-10%	

## Пропуски учебных, основная школа, дней/уч-ся. Школа 204\_16

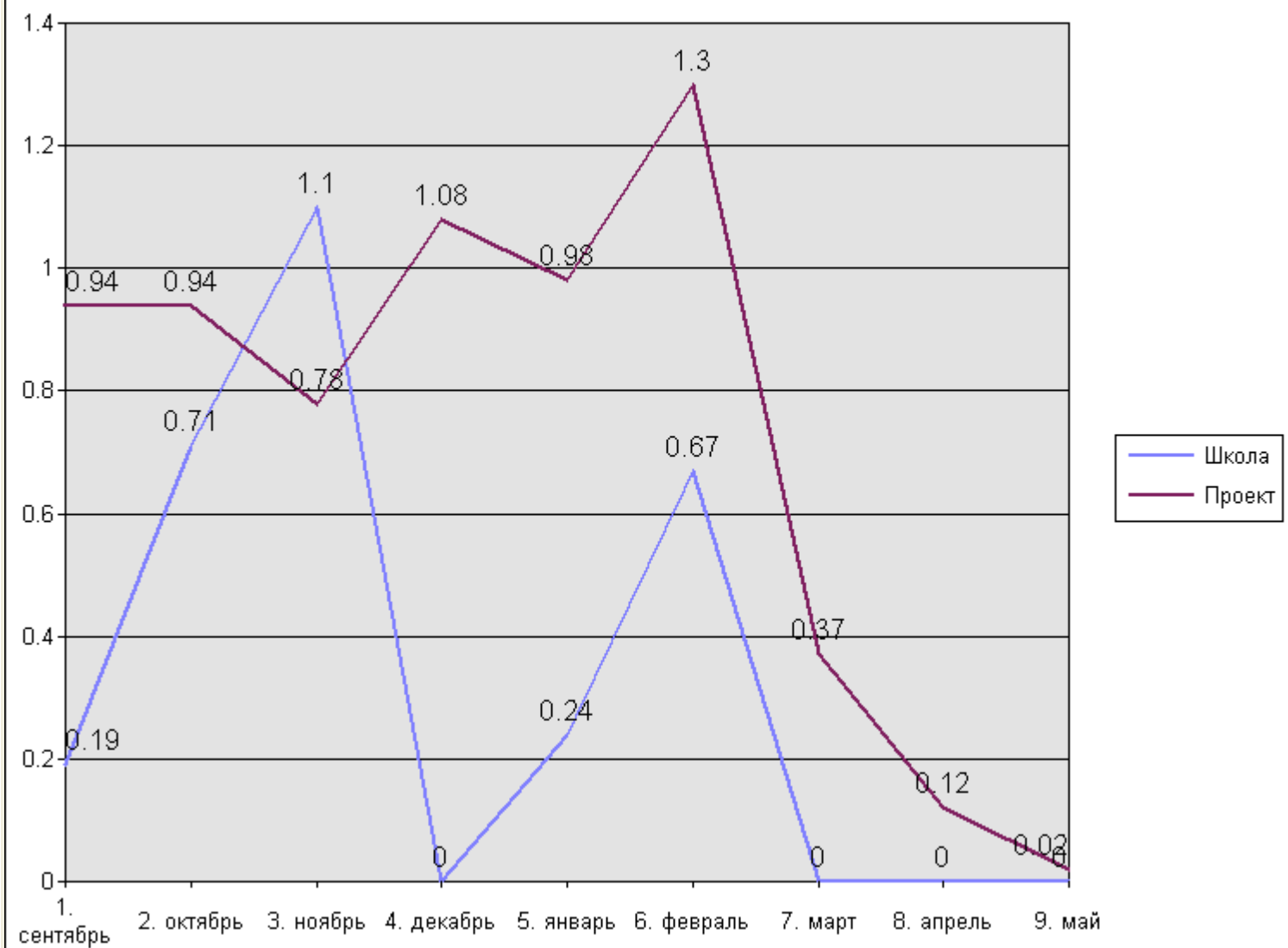


Пропуски	Проект	Школа
1. сентябрь	0,92	0
2. октябрь	1,11	0,29
3. ноябрь	1,01	0,96
4. декабрь	1,07	1,46
5. январь	1,04	1,46
6. февраль	1,4	1,83
7. март	0,43	0,42
8. апрель	0,16	0
9. май	0,08	0

		Данные проекта						Данные школы			
								Соответствие норме			
№№	Ответы	min	0,10	0,25	0,75	0,90	max	Результат	Ниже	Норма	Выше
1	1. сентябрь	0	0,37	0,93	2,78	3,33	3,7	0	-10%		

3	3. ноябрь	0	0,32	0,81	2,42	2,91	3,23	0,96		норма
4	4. декабрь	0	0,35	0,88	2,63	3,15	3,5	1,46		норма
5	5. январь	0	0,47	1,19	3,56	4,27	4,74	1,46		норма
6	6. февраль	0	0,75	1,88	5,64	6,77	7,52	1,83	-25%	
7	7. март	0	0,44	1,09	3,28	3,94	4,38	0,42	-10%	
8	8. апрель	0	0,24	0,59	1,78	2,14	2,38	0	-10%	
9	9. май	0	0,16	0,4	1,2	1,44	1,6	0	-10%	

Пропуски учебных, средняя школа, дней/уч-ся. Школа 204\_16



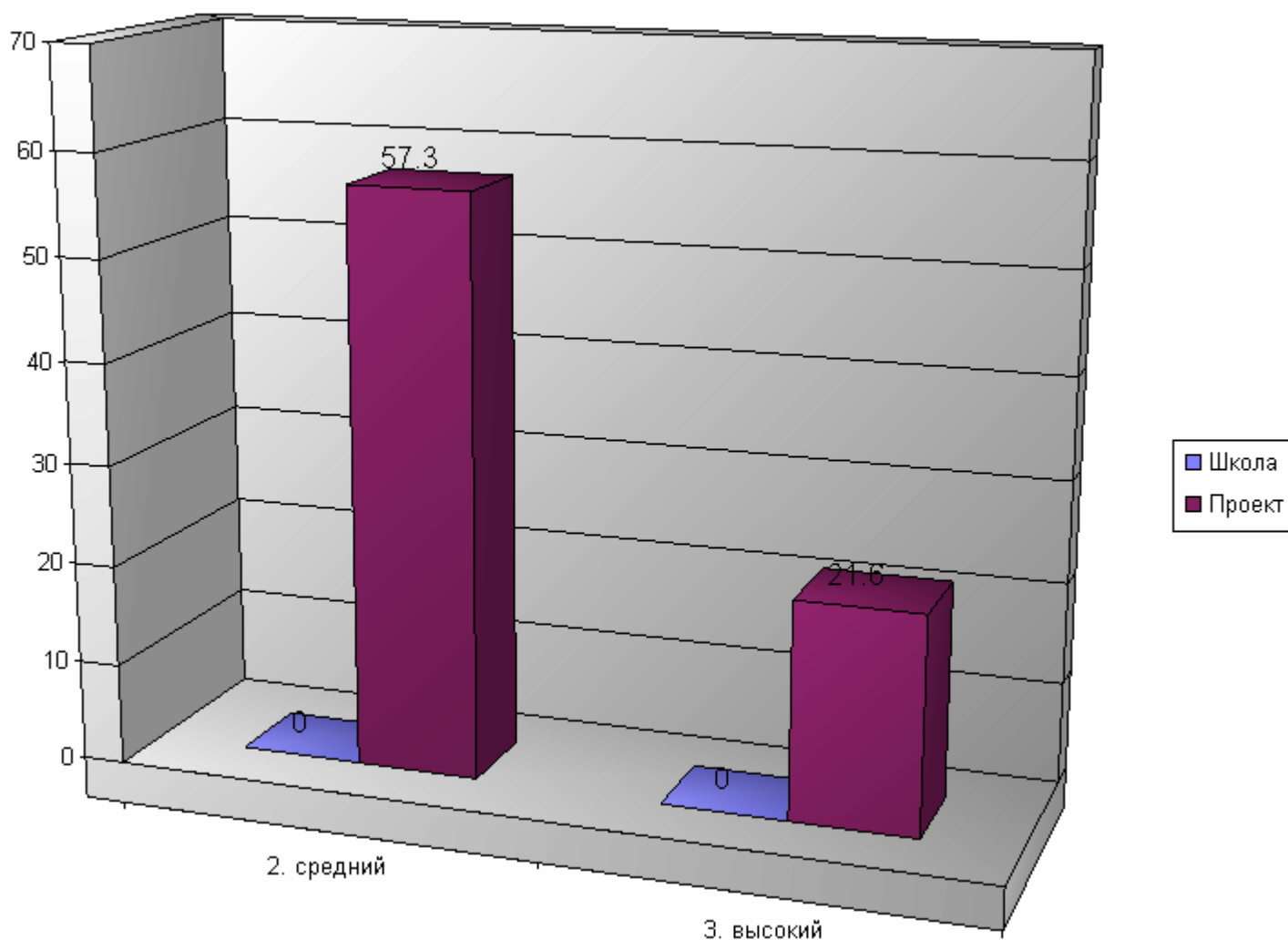
Пропуски	Проект	Школа
1. сентябрь	0,93	0,19
2. октябрь	0,95	0,71
3. ноябрь	0,77	1,1
4. декабрь	1,08	0
5. январь	0,97	0,24
6. февраль	1,28	0,67



7. март	0,37	0
8. апрель	0,12	0
9. май	0,02	0

№№	Ответы	Данные проекта						Данные школы		
		min	0,10	0,25	0,75	0,90	max	Результат	Соответствие норме	
								Ниже	Норма	Выше
1	1. сентябрь	0	0,36	0,9	2,69	3,22	3,58	0,19	-10%	
2	2. октябрь	0	0,55	1,37	4,1	4,92	5,47	0,71	-25%	
3	3. ноябрь	0	0,53	1,32	3,95	4,74	5,27	1,1	-25%	
4	4. декабрь	0	0,63	1,58	4,75	5,7	6,33	0	-10%	
5	5. январь	0	0,65	1,62	4,85	5,82	6,47	0,24	-10%	
6	6. февраль	0	0,53	1,32	3,95	4,74	5,27	0,67	-25%	
7	7. март	0	0,31	0,77	2,3	2,76	3,07	0	-10%	
8	8. апрель	0	0,26	0,64	1,93	2,31	2,57	0	-10%	
9	9. май	0	0,04	0,09	0,27	0,32	0,36	0	-10%	

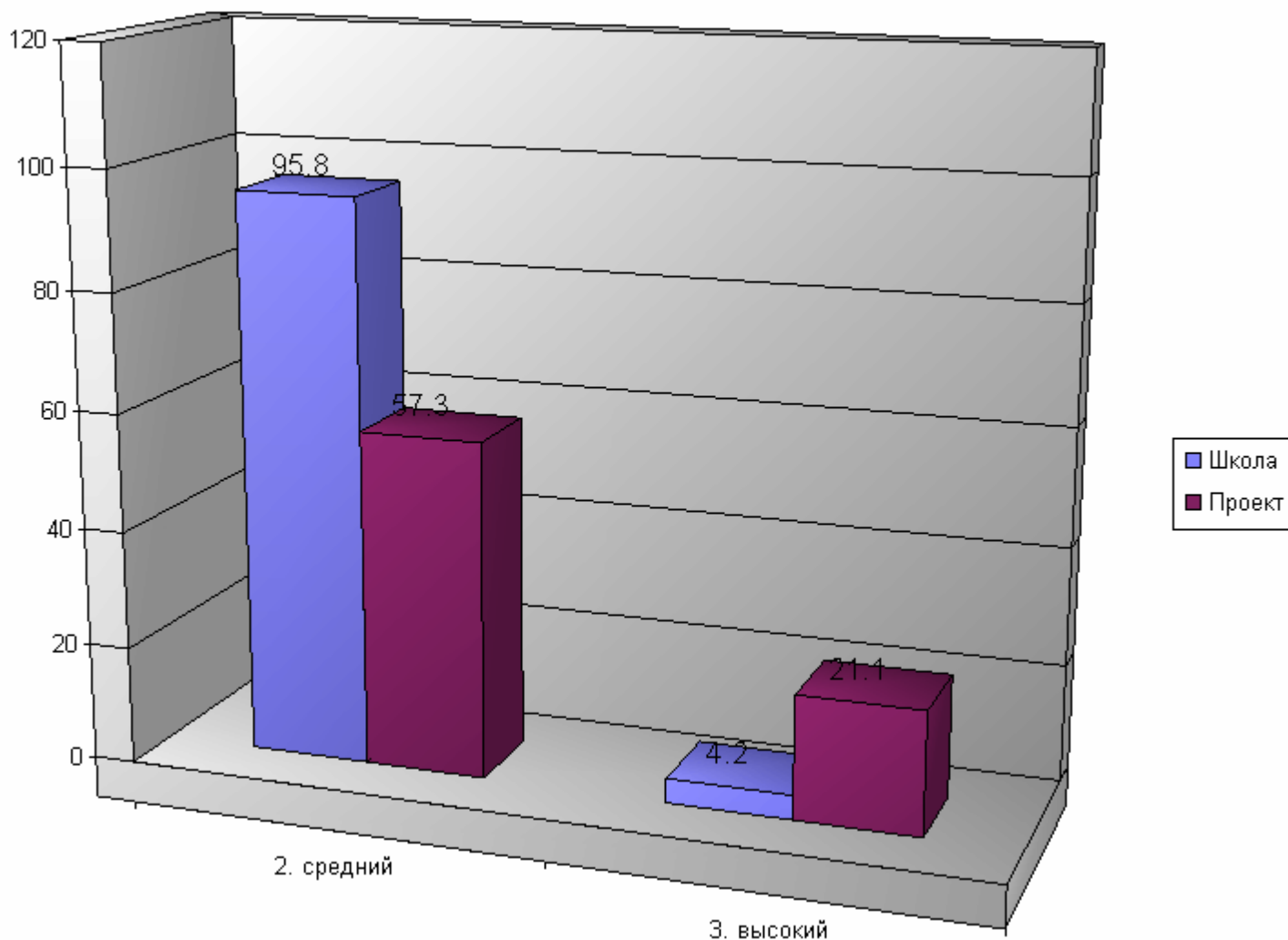
## Физическая подготовленность, начальная школа, %. Школа 204\_16



Уровень	Проект	Школа
2. средний	57,3	0
3. высокий	21,6	0

№№	Ответы	Данные проекта						Данные школы		
		min	0,10	0,25	0,75	0,90	max	Результат	Соответствие норме	
								Ниже	Норма	Выше
1	2. средний	0	9,7	24,2	72,5	87	96,7	0	-10%	
2	3. высокий	0	7,6	19	57	68,4	76	0	-10%	

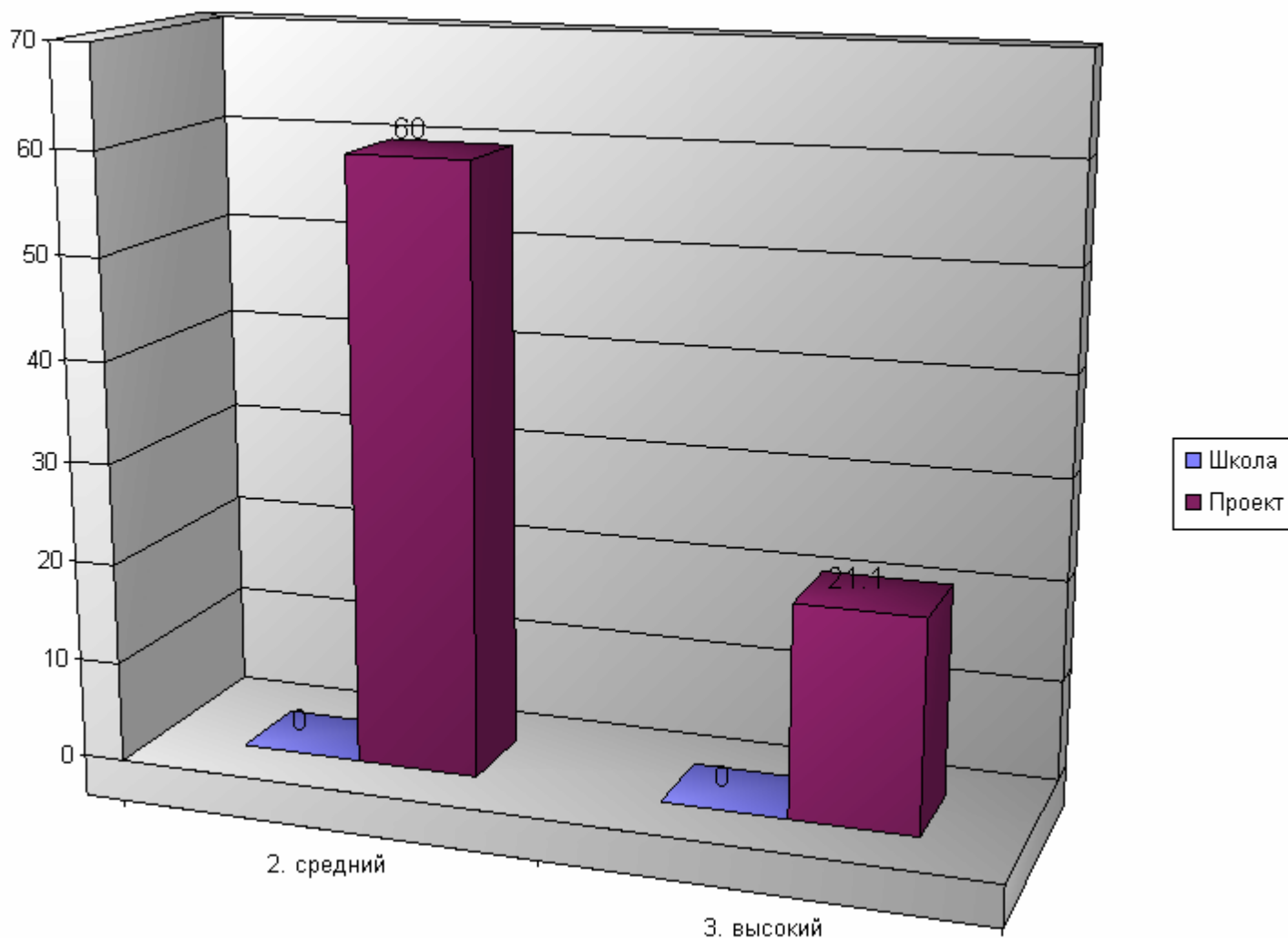
### Физическая подготовленность, основная школа, %. Школа 204\_16



Уровень	Проект	Школа
2. средний	57,3	95,8
3. высокий	20,9	4,2

№№	Ответы	Данные проекта						Данные школы			
		min	0,10	0,25	0,75	0,90	max	Результат	Соответствие норме		
									Ниже	Норма	Выше
1	2. средний	0	9,7	24,1	72,4	86,9	96,6	95,8			+10%
2	3. высокий	0	7,8	19,4	58,3	70	77,8	4,2	-10%		

## Физическая подготовленность, средняя школа, %. Школа 204\_16

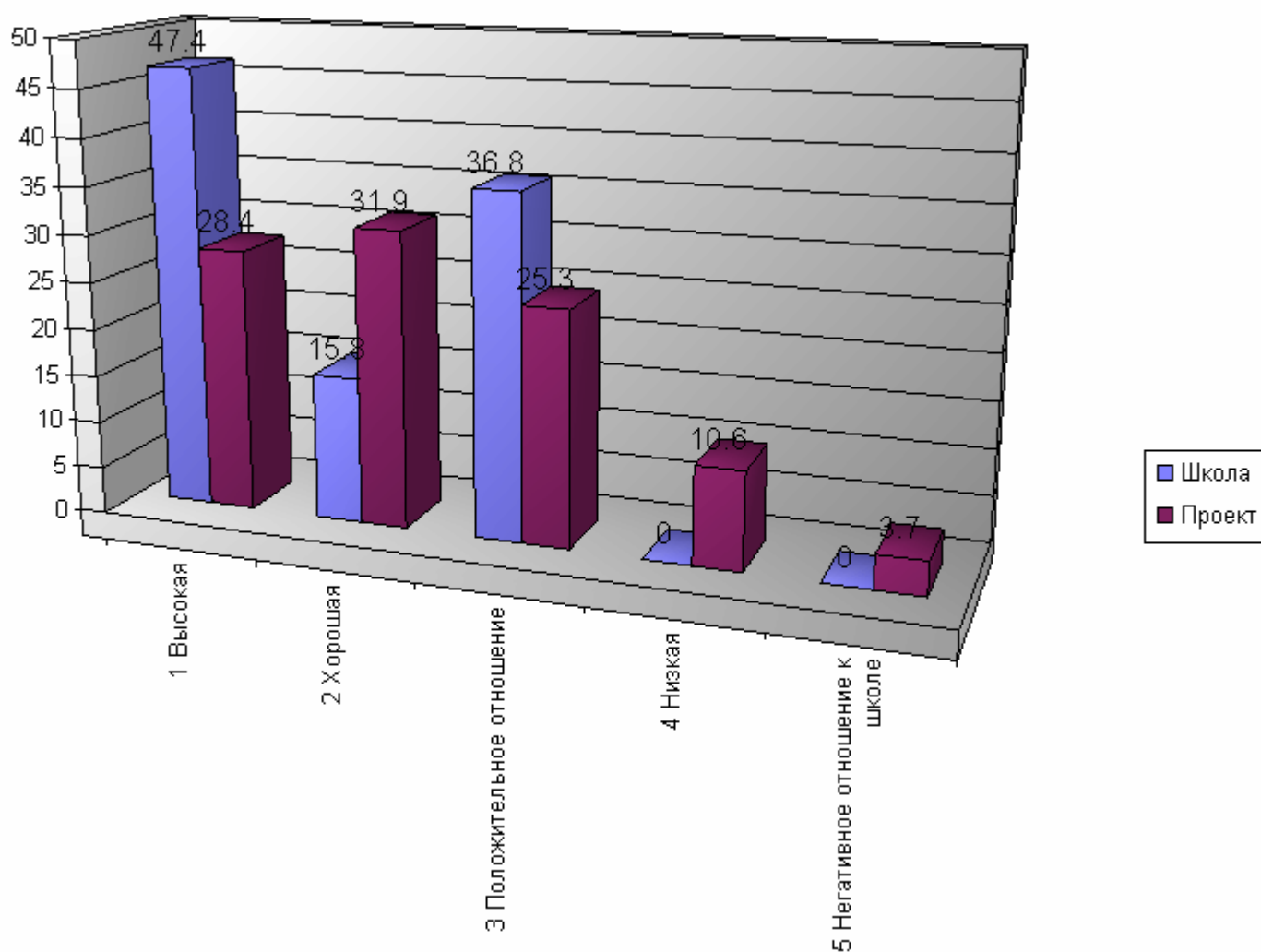


Уровень	Проект	Школа
2. средний	60,5	0
3. высокий	21,1	0

№№	Ответы	Данные проекта						Данные школы			
		min	0,10	0,25	0,75	0,90	max	Результат	Соответствие норме		
									Ниже	Норма	Выше
1	2. средний	0	9,6	24,1	72,2	86,7	96,3	0	-10%		
2	3. высокий	0	6,7	16,7	50	60	66,7	0	-10%		

### 1. Мотивация учащихся

## Школьная мотивация учащихся в начальной школе, %. Школа 204\_16



Показатель	Проект	Школа
1 Высокая	28,4	47,4
2 Хорошая	32	15,8
3 Положительное отношение	25,3	36,8
4 Низкая	10,6	0
5 Негативное отношение к школе	3,7	0

№№	Ответы	Данные проекта						Данные школы			
		min	0,10	0,25	0,75	0,90	max	Результат	Ниже	Норма	Выше
1	1 Высокая	0	10	25	75	90	100	47,4		норма	
2	2 Хорошая	0	7,8	19,4	58,3	70	77,8	15,8	-25%		
3	3 Положительное отношение	0	10	25	75	90	100	36,8		норма	
4	4 Низкая	0	4,3	10,7	32,1	38,6	42,9	0	-10%		
5	5 Негативное отношении к школе	0	2,5	6,3	18,8	22,5	25	0	-10%		

## РАЗДЕЛ 2. ХАРАКТЕРИСТИКА ОБРАЗОВАТЕЛЬНОЙ СРЕДЫ ШКОЛЫ.

### 2.1. Характеристика инфраструктуры.

Состояние здания и инфраструктуры школы №204 со школами Санкт-Петербурга сходно. Она расположена в 4 этажном здании, в школе проводится регулярный косметический ремонт, есть все бытовое оборудование, в т.ч. и для приготовления пищи-столовая, школа готовит сама.

В школе есть также оздоровительная инфраструктура-2 спортивных зала, бассейн, зимний сад. Эти три показателя выгодно отличают наше образовательное учреждение от большинства школ в городе.

### 2.2. Кадровый потенциал.

Социальные характеристики педагогических школ в целом совпадают. Численность ниже на 10%, что обусловлено малым количеством учащихся в школе. Средний возраст педагогов составляет- лет, что намного выше ситуации по городу. Средний педагогический стаж составляет лет. Текучесть кадров очень низкая. Пропуски по болезни ниже среднего количества дней на 10 %.

Ситуация более благополучна по сравнению с общими данными. Более 90 % педагогов с высшим образованием.

В ОУ отсутствуют медицинские сотрудники и специалисты сопровождения, кроме 1 психолога и социального педагога. Специалисты физкультурно-оздоровительного обучения работают в рамках соответствующих объединений. В среднем 1 педагог ОДОД работает с 15 воспитанниками.

### 2.3. Готовность педагогов к здоровьесберегающей деятельности.

Самооценка педагогами своего здоровья по городу практически не отличается друг от друга. Большинство педагогов считают свое здоровье удовлетворительным, имеют хронические болезни, около % часто болеют в течение года.

Признают образ жизни фактором, наиболее влияющим на здоровье-%.

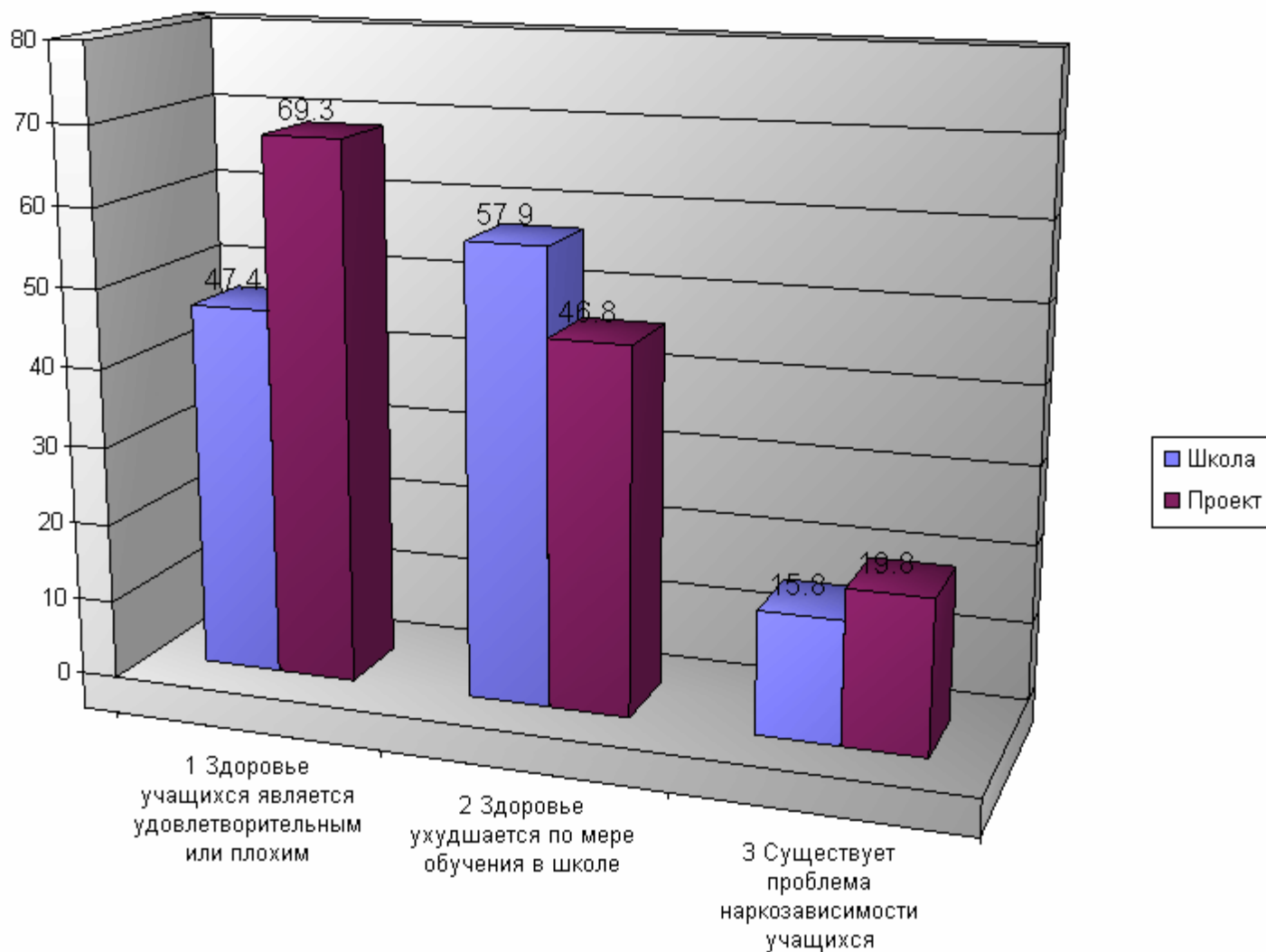
Самооценка элементов образа жизни педагогов

По сравнению с общегородскими данными, это норма. Регулярно занимаются физкультурой. Таким образом пилотажное исследование подтверждает полученные в наших более ранних исследованиях

Образ жизни	Проект	Школа
01 Питание	6,96	8,05
02 Сон	6,33	6,84
03 Движение	6,53	7,26
04 Закаливание	3,78	4,95
05 Работа	7,72	8,16
06 Жилье	7,78	8,21
07 Семья	8,78	8,58
08 Друзья	8,66	8,21
09 Секс	7,04	7,11
10 Отсутствие курения	8,66	8,63

11 Отсутствие алкоголя	8,06	8,53
12 Отсутствие наркотиков	9,55	9,53

Осознание проблемы здоровья учащихся, %. Школа 204\_16



Проблемы	Проект	Школа
1 Здоровье учащихся является удовлетворительным или плохим	69,3	47,4
2 Здоровье ухудшается по мере обучения в школе	46,8	57,9
3 Существует проблема наркозависимости учащихся	19,8	15,8

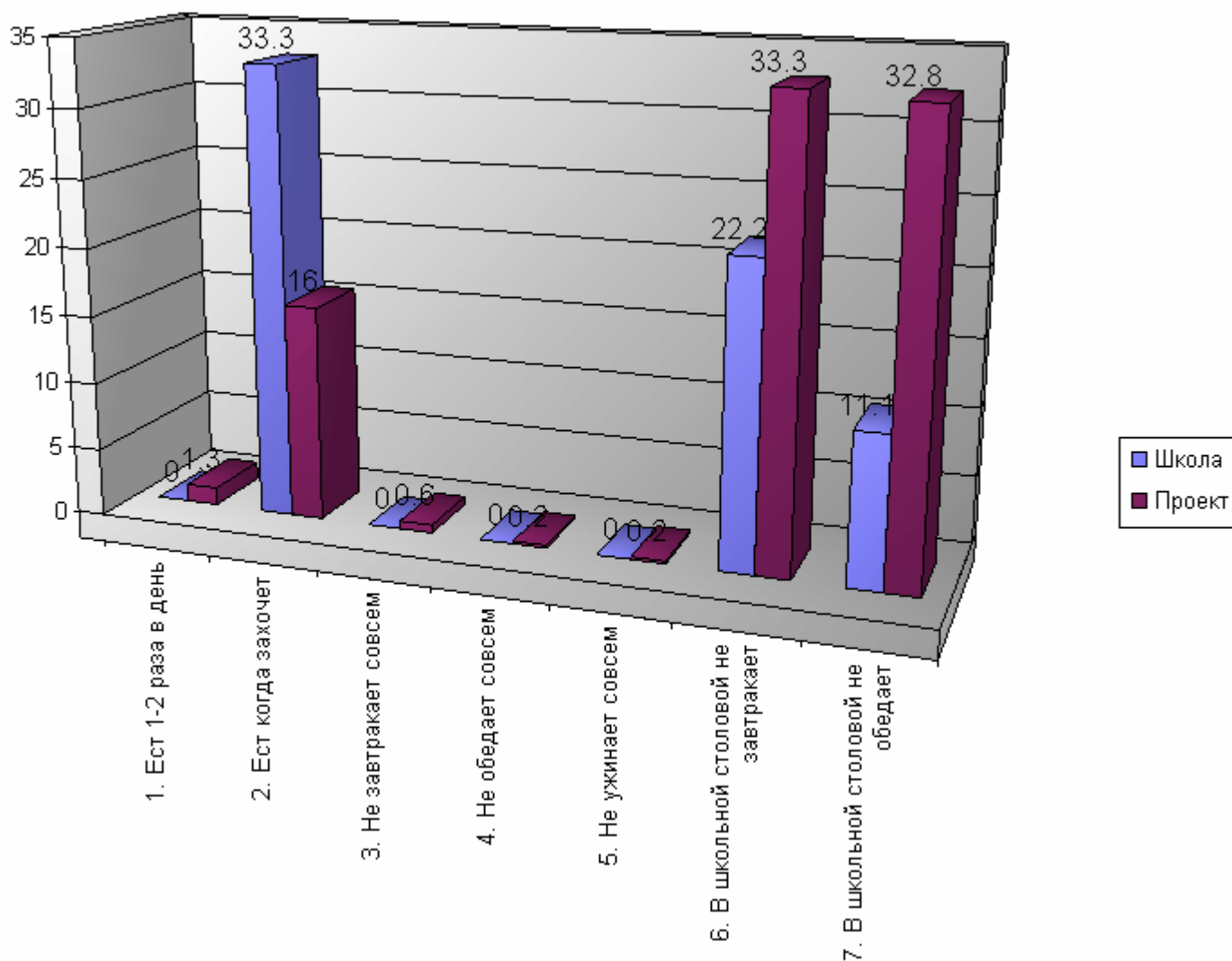
№№	Ответы	Данные проекта						Данные школы				
		min	0,10	0,25	0,75	0,90	max	Результат	Соответствие нормам			
									Ниже	Норма	Выше	
1	1 Здоровье учащихся является удовлетворительным или плохим	3,8	13,5	27,9	76	90,4	100	47,4		норма		
2	2 Здоровье ухудшается по мере обучения в школе	4,2	13,7	28,1	76	90,4	100	57,9		норма		

3	3 Существует проблема наркозависимости учащихся	3,6	13,2	27,7	75,9	90,4	100	15,8	-25%		
---	---	-----	------	------	------	------	-----	------	------	--	--

№№	Ответы	Данные проекта						Данные школы				
		min	0,10	0,25	0,75	0,90	max	Результат	Соответствие норме			
									Ниже	Норма	Выше	
1	01 Питание	3	3,67	4,69	8,06	9,07	9,75	8,05		норма		
2	02 Сон	2	2,74	3,85	7,54	8,65	9,39	6,84		норма		
3	03 Движение	2	2,72	3,81	7,42	8,51	9,23	7,26		норма		
4	04 Закаливание	1	1,73	2,81	6,44	7,53	8,25	4,95		норма		
5	05 Работа	3	3,65	4,63	7,9	8,88	9,54	8,16			+25%	
6	06 Жилье	2	2,8	4	8	9,2	10	8,21			+25%	
7	07 Семья	2	2,8	4	8	9,2	10	8,58			+25%	
8	08 Друзья	6	6,4	7	9	9,6	10	8,21		норма		
9	09 Общественная деят-сть	1	1,9	3,25	7,75	9,1	10	7,11		норма		
10	10 Отсутствие курения	1	1,9	3,25	7,75	9,1	10	8,63			+25%	
11	11 Отсутствие алкоголя	3	3,7	4,75	8,25	9,3	10	8,53			+25%	
12	12 Отсутствие наркотиков	1	1,9	3,25	7,75	9,1	10	9,53			+10%	



## Регулярность питания, начальная школа, %. Школа 204\_16



Регулярность	Проект	Школа
1. Ест 1-2 раза в день	1,3	0
2. Ест когда захочет	15,9	33,3
3. Не завтракает совсем	0,6	0
4. Не обедает совсем	0,2	0
5. Не ужинает совсем	0,2	0
6. В школьной столовой не завтракает	33,3	22,2
7. В школьной столовой не обедает	32,9	11,1

№№	Ответы	Данные проекта						Данные школы				
		min	0,10	0,25	0,75	0,90	max	Результат	Соответствие норме			
1	1. Ест 1-2 раза в день	0	2,9	7,4	22,1	26,5	29,4	0	-10%			
2	2. Ест когда захочет	0	6,7	16,7	50	60	66,7	33,3		норма		
3	3. Не завтракает совсем	0	1,2	2,9	8,8	10,6	11,8	0	-10%			
4	4. Не обедает совсем	0	0,3	0,7	2	2,4	2,6	0	-10%			

5	5. Не ужинает совсем	0	1,7	4,2	12,5	15	16,7	0	-10%		
6	6. В школьной столовой не завтракает	0	9	22,5	67,5	81	90	22,2	-25%		
7	7. В школьной столовой не обедает	0	9	22,5	67,5	81	90	11,1	-25%		

Регулярность								Проект	Школа
1. Ест 1-2 раза в день								4,8	0
2. Ест когда захочет								29,9	27,3
3. Не завтракает совсем								4,3	0
4. Не обедает совсем								1,6	0
5. Не ужинает совсем								1,1	9,1
6. В школьной столовой не завтракает								78,9	86,4
7. В школьной столовой не обедает								61,4	59,1

№№	Ответы	Данные проекта						Данные школы				
		min	0,10	0,25	0,75	0,90	max	Результат	Соответствие нормам			
									Ниже	Норма	Выше	
1	1. Ест 1-2 раза в день	0	2,1	5,3	15,8	18,9	21,1	0	-10%			
2	2. Ест когда захочет	0	10	25	75	90	100	27,3		норма		
3	3. Не завтракает совсем	0	1,6	4	12	14,4	16	0	-10%			
4	4. Не обедает совсем	0	1	2,4	7,2	8,7	9,6	0	-10%			
5	5. Не ужинает совсем	0	1,4	3,6	10,7	12,9	14,3	9,1		норма		
6	6. В школьной столовой не завтракает	0	10	25	75	90	100	86,4			+25%	
7	7. В школьной столовой не обедает	0	10	25	75	90	100	59,1		норма		