

Приморский край

Главный административный центр: Владивосток

Крупные агломераты: Находка и Владивосток.

В состав входят провинциальные пункты: Большой камень, Артем, Дальнереченск, Ахтарск, Партизанск, Фокино, Спасик-Дальний, Уссурийск, Лесозаводск, Дальнегорск.



Географическое положение

Расположен на юге Дальнего Востока, в юго-восточной части России. На севере граничит с Хабаровским краем, на западе с КНР, на юго-западе с КНДР, с юга и востока омывается Японским морем. Крупный залив — Петра Великого. Берега залива сильно изрезаны и образуют внутренние заливы: Амурский, Уссурийский, Посъета, Стрелок, Восток, Находка. Максимальная протяжённость края (от устья реки Туманной до истоков реки Самарги) около 900 км. Наибольшая ширина (от долины реки Усури до побережья Японского моря) около 280 км. Общая протяжённость границ края 3000 км, из них морские около 1500 км.

Центральную и восточную части края занимают горы Сихотэ-Алинь, на западе — Уссурийская и Приханкайская низменности. Вдоль южных границ с КНР раскинулись отроги Маньчжуро-Корейских гор. Самой высокой вершиной края является гора Аник высотой 1933 метра, расположенная на северо-востоке края на границе с Хабаровским краем.

Крупные острова: Русский, Путятина, Аскольд, Попова, Рикорда, Рейнеке, Большой Пелис.

На юго-западе находится крупное озеро Ханка, по нему проходит граница с КНР. Крупнейшей рекой края является Усури, истоки реки Усури находятся на склонах горы Снежная, к северо-востоку от горы Облачная.





Природа



В Приморском крае произрастает 2200—2500 видов сосудистых растений, включая около 250 видов деревьев, кустарников и деревянистых лиан, более трети — российских папоротников, тысячи — водорослей и грибов, сотни — мхов и 600 видов лишайников. Регион относится к восточно-азиатской флористической области.

Долинный лес. Река Павловка

Лесами покрыто 79 % территории края. В горах господствуют елово-пихтовые, кедрово-еловые и кедрово-широколиственные леса, переходящие на юго-западе Приморья в более богатые и теплолюбивые чернопихтово-широколиственные леса. В речных долинах растут увитые лианами широколиственные леса из ясеня, вяза и ореха маньчжурского.

В высокогорьях преобладают типы растительности, близкие к камчатским: каменноберёзовые леса, заросли кедрового стланика и горные тундры, покрытые золотистым и мелколистным рододендронами. На крутых южных склонах, гребнях гор и каменистых почвах встречаются

засухоустойчивые сообщества: южные сосновые леса, коренные дубняки, дикие леса из абрикосов маньчжурского и сибирского. Вдоль речных русел тянутся ивняки, ольшаники, леса из различных тополей и чозении.

Из-за рубок и палов широкое распространение получили: восточно-сибирская тайга из лиственницы даурской, белоберёзовые и осиновые рощи, липово-кленовые и особенно дубовые леса. В результате повторных пожаров часть дубняков превратилась во влажные лесостепи. На месте сведённых долинных лесов и заброшенных сельскохозяйственных угодий развились луга, перемежающиеся ивовыми редколесьями, берёзовыми колками и болотами.

Водные ресурсы

По территории Приморского края протекает около 6000 рек длиной более 10 км. Общая их длина составляет 180000 км, но только 91 река имеет протяженность более 50 км. Горный рельеф и большое количество выпадающих осадков, относительно малое испарение определяют значительную густоту речной сети. Характерная черта рек Приморья - их сравнительно небольшая протяженность. Основным водоразделом является Сихотэ-Алинь. С восточного, более крутого его склона, реки текут в Японское море, с западного склона - в р. Уссури. Другой водораздел (менее протяженный) - система Восточно-Маньчжурских гор. Отсюда стекают реки, впадающие в залив Петра Великого.

Приханкайская равнина дренируется руслами рек Мельгуновки, Илистой, Спассовки, Белой и др. Лишь одна река - Сунгач - вытекает из озера Ханка и несет свои воды в р. Уссури. Реки данного района являются самыми маловодными в Приморье. Многие реки зимой перемерзают, а летом пересыхают. Река Сунгач Озеро Ханка. В него втекает 24 реки, а вытекает одна - Сунгач.

На территории Приморского края встречаются подземные воды: трещинные и межпластовые. Трещинные воды содержатся в скальных породах, занимающих большую часть территории края. Этот тип вод является самым распространенным видом подземных вод. Они скапливаются в многочисленных и различных по величине трещинах, пронизывающих горные породы. Межпластовые породы приурочены к песчаным отложениям речных долин. В крае зарегистрировано около 60 минеральных источников. Минеральные воды. Углекислые холодные воды используются в Приморском крае для внутреннего и наружного применения. Имеют локальное распространение в пределах Сихотэ-Алиньского гидрогеологического массива напорно-безнапорных вод и в зонах Приморского артезианского бассейна. Углекислые воды предназначены, в основном, для больных с заболеваниями сердечно-сосудистой системы. Минеральные углекислые воды интенсивно используются населением в районах естественных их выходов на поверхность.



Полезные ископаемые

В Приморье открыт целый ряд крупных и уникальных месторождений разнообразных полезных ископаемых, на базе которых создана и функционирует самая мощная на Дальнем Востоке горнодобывающая промышленность.

В крае производится более 92 % плавикового шпата России, 64 % вольфрамовых концентратов, почти 100 % борных продуктов, 73,6 % свинца в концентрате и 8,4 % свинца рафинированного, добывается 18,2 % олова России.

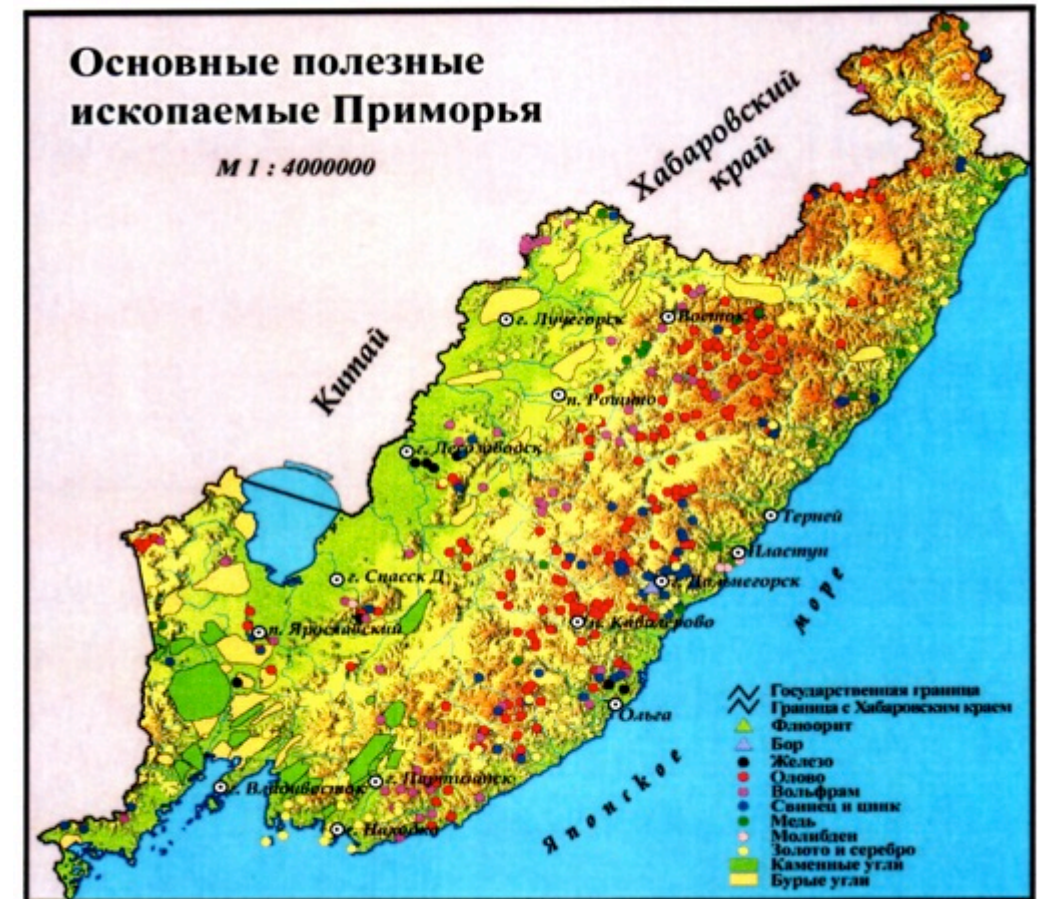
В крае выявлено почти 100 угольных месторождений с общими прогнозными запасами до 2,4 млрд тонн. Основные месторождения угля — Бикинское, Павловское, Шкотовское и Артёмовское — бурогоугольные, Партизанское и Раздольненское — каменноугольные. Многие месторождения угля имеют сложные гидрогеологические условия (небольшая толщина угольных пластов и их высокая обводненность). Это затрудняет добычу угля, делает её более дорогой. Вместе с тем около 70 % запасов угля пригодно для открытой разработки.

Край богат месторождениями цветных металлов. Известно около 30 месторождений олова, которые в основном находятся в Кавалеровском, Дальнегорском и Красноармейском районах. В этих же районах сосредоточено около 15 месторождений полиметаллических руд, содержащих цинк, свинец, медь, серебро, висмут, индий, редкоземельные металлы. В Красноармейском и Пожарском районах края имеется несколько месторождений вольфрама. Кроме вольфрама, в этих рудах содержится медь, серебро, золото, висмут и другие ценные металлы. В северо-восточных районах Сихотэ-Алиня найдено несколько месторождений серебра.

В крае разведано более 50 месторождений золота. Золотоносные месторождения имеются как на юге Приморья, так и на севере. Около 60 % всех запасов золота находятся в россыпях по долинам рек.

В районе Дальнегорска находится крупнейшее в России месторождение бора (датолитовых, борсодержащих руд). Оно разрабатывается открытым способом и может обеспечить работу перерабатывающих предприятий не менее чем на 50 лет.

Плавиковый шпат добывается в Хорольском районе (Вознесенское и Пограничное месторождения). Кроме плавикового шпата, в рудах этого месторождения содержатся редкие металлы. Открыты несколько месторождений фосфоритов на материковом склоне Японского моря.



Карта месторождений основных полезных ископаемых Приморского края

Экономика

На долю растениеводства приходится 65 % (по стоимости продукции). Выращивают технические, зерновые, кормовые культуры, картофель и овощи. Имеется мясо-молочное скотоводство; птицеводство и свиноводство, оленеводство, пчеловодство.

В 2020 году с 7,5 тыс. гектаров аграрии собрали 22 тыс. тонн риса. Урожайность по сравнению с прошлым годом выросла на семь центнеров, до 29 центнеров с га. Самая высокая урожайность отмечена в Ханкайском округе, где она достигала 35 центнеров с га. В 2019 году с рисовых полей приморские аграрии собрали более 27 тыс. тонн риса, в этом году в связи с пандемией коронавируса к выращиванию и сбору урожая было привлечено меньше рабочих. Урожай сои составил 150 тысяч тонн, собрано более 8,5 тысячи тонн картофеля, урожайность которого в этом году увеличилась на 53%. По данным на конец октября в крае уже было собрано 11,7 тысячи тонн продукции, что на 3 тысячи тонн больше уровня прошлого года.

Социально-экономические ресурсы Приморского края



Транспорт

Приморский край имеет довольно хорошо развитую транспортную сеть. Общая протяжённость железных дорог края составляет 1 625 км, из которых 970 км электрифицировано. На долю Приморского края приходится 19,2 % общей протяжённости железнодорожных путей Дальнего Востока России. Основной магистралью Приморского края является крайний восточный участок Транссибирской железной дороги, протянувшейся от Москвы до Владивостока. От станции Угольная идёт железнодорожная ветка до Находки. Имеются также ветки: Барановский — Хасан и далее в КНДР (в Туманган); Уссурийск — ст. Гродеково (пос. Пограничный) и далее в КНР (в Суйфэньхэ); Сибирцево — Арсеньев — Новочугуевка (Чугуевский район); Сибирцево — Турий Рог. В Хасанском районе функционирует пограничный железнодорожный переход «Золотое звено» (в КНР).

Хорошо развита в Приморском крае и автодорожная сеть, её протяжённость составляет 11 117 км, из которых 9 454 км — с твёрдым покрытием.

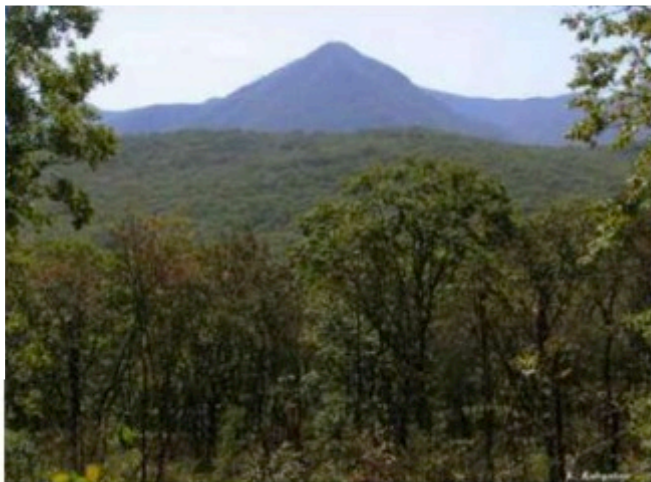
Благодаря близости к Японии и Республике Корея, откуда импортируются относительно дешёвые поддержанные машины, край занимает первое место в России по обеспеченности автомобилями. Этот показатель составляет 580 машин на 1000 человек.

Несмотря на небольшие размеры, в Приморье имеется густая сеть местных авиалиний. Наиболее загруженные аэропорты местных авиалиний, куда осуществляются ежедневные рейсы - Дальнегорск и Кавалерово. Кроме них, рейсы выполняются в Дальнереченск, Восток, Преображение, Пластун, Терней, Амгу, Светлую и Единку. Кроме того, осуществляются также внутрирайонные рейсы из райцентра пос. Терней в северные сёла Тернейского района.

Порты Приморского края играют важную роль в экономике России. Одним из главных направлений в развитии портов являются контейнерные перевозки. На территории региона расположены крупнейшие контейнерные терминалы Дальнего Востока России.



Рекреационные ресурсы



Кедровая падь



Сихотэ-Алинь



Супутинский заповедник

Природа щедро одарила Приморский край Дальнего Востока богатыми лесными массивами, живописными устьями и долинами рек и широкой перспективой береговой линии морей Тихого океана. В крае три заповедника: "Кедровая падь", Сихотэ-Алинский заповедник, Супутинский заповедник Удивительны по своей красоте многие геологические достопримечательности. В Ольгинском районе находится Макрушинская карстовая пещера а также пещеры в долине речки Малазы и реки Сучана. В районе Уссурийска расположен Барановский вулкан. А как живописны бухты Уссурийского залива: Соболь, Тихая со скалами с отчетливыми следами вековой работы морского прилива. Самой большой водной магистралью является река Уссури, впадающая в Амур. Природные Рекреационные ресурсы приморского края Приморский край отличается наиболее благоприятными на востоке России природно-климатическими условиями для лечения и отдыха. Прекрасные песчаные пляжи, продолжительный купальный сезон, богатая растительность и разнообразный ландшафт позволили создать на побережье Амурского залива Владивостокскую курортную зону. Более 50 теплых и холодных минеральных источников в крае, по их количеству Приморье занимает 1-е место в России. В основном это холодные гидрокарбонатно-кальциевые и гидрокарбонатно-натриевые, а по содержанию – углекислые и азотные минеральные источники.

В Приморском крае около 50 санаториев и профилакториев, домов отдыха, пансионатов и турбаз.. Курортная местность Шмаковка вошла в "Перечень уникальных курортов России". Минеральные воды используются как для питьевого лечения, так и для наружных процедур (последнее особенно эффективно вследствие наличия спонтанной углекислоты).

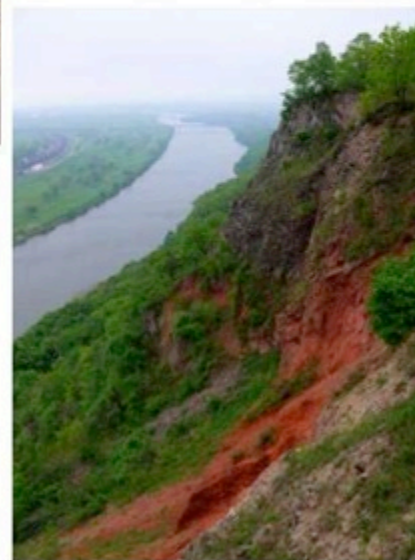
Известны разнообразные лечебные грязи: морские (в Амурском заливе, под Находкой) и озерные (Ханкайские). Уникальным рекреационным потенциалом обладают острова в заливе Петра Великого. Они привлекают многочисленных туристов летом, когда можно совместить прогулки по прекрасному горно-лесному побережью с купанием в чистой морской воде.

Зимой здесь также можно наслаждаться красотой природы и захватывающей рыбалкой из-под льда. Остров Рейнеке

Многообразие рекреационных ресурсов в крае позволяет организовать здесь различные виды отдыха и туризма, в том числе специальные туристические маршруты с лицензионной охотой и рыбалкой, сплав по горным рекам, вдоль морского побережья. Однако чрезмерные "туристические" нагрузки на красивейшие природные ландшафты могут привести к их деградации. Поэтому и здесь необходимо придерживаться норм и правил рационального природопользования.



Макрушинская
пещера



Вулкан Барановский.



бухта Тихая

Рекреационные ресурсы

Объекты всемирного наследия

Первоначальная площадь составила 1 млн га.

Заповедник расположен в восточной и центральной водораздельной частях хребта Сихотэ-Алинь, на территории трёх административных районов Приморского края: Тернейского, Красноармейского и Дальнегорского. Территория заповедника простирается от скалистых берегов Японского моря вглубь материка на 93 км, включая восточные и западные отроги горного хребта Сихотэ-Алинь.

Южную часть заповедника занимает Дальний хребет; в его западной части находится самая высокая точка хребта и всего заповедника — гора Глухоманка. Всего на территории заповедника отмечено:

1149 видов высших растений,

121 вид мохообразных,

368 видов лишайников,

670 видов водорослей,

537 видов грибов,

63 вида млекопитающих,

342 вида птиц,

8 видов рептилий,

5 видов амфибий,

32 вида рыб,

334 вида морских беспозвоночных

и около 3,5 тыс. видов насекомых.

Флора Сихотэ-Алинского заповедника носит маньчжуро-охотский характер с преобладанием маньчжурских видов. Для фауны также характерно сочетание видов разного происхождения.

«Южане» и «северяне» образуют очень пёстрое и многообразное сочетание.

Наиболее типичные виды животных: бурый и гималайский медведь, соболь, харза, колонок, американская норка, амурский тигр, кабан, кабарга, косуля, уссурийский баклан, рябчик, белопоясный стриж, черноголовая гаичка, поползень, кедровка, дальневосточный лесной кот, амурский горал, пятнистый олень, чешуйчатый крохаль, мандаринка, скопа, дикуша, рыбный филин, хохлатый орёл, белохвостый и белоплечий орланы, чёрный аист.



Перспективы развития

В Приморском крае имеются перспективы выявления промышленных месторождений как традиционных для края полезных ископаемых, так и новых, на базе которых могут быть созданы крупные горнодобывающие предприятия. Из традиционных полезных ископаемых есть перспективы поисков богатых скарново-шеелитовых месторождений в Лермонтовском рудном узле и высококачественных лечебных грязей в бухте Экспедиции на юге Приморья.

Особенно благоприятные перспективы в крае имеются на выявление новых промышленных рудных месторождений благородных металлов (золота и серебра).

Из новых полезных ископаемых в Приморье имеются перспективы выявления месторождений сурьмы, ртути, марганца, барита, каолинов и высококачественных кварцитов для производства стекла, в которых в настоящее время Россия испытывает большой недостаток.

В крае в последние годы появились перспективы выявления месторождений драгоценных камней: алмазов в коренном залегании и корундов в россыпях, в первую очередь сапфиров в Вострецовском золотоносном районе. Имеется недоразведанное месторождение Радужное благородного опала в пределах Алчанской вулканоструктуры.



По поручению правительства России самообеспеченность овощной продукцией в регионах ДФО должна достичь среднероссийского уровня, который составляет 70% от потребности населения к 2024 году.

